



AVFALLSPLAN 2011-2015

FÖR MALMÖ STAD OCH BURLÖVS KOMMUN

Förord

Välkommen till avfallsplan 2011 - 2015 för Malmö stad och Burlövs kommun. Denna avfallsplan är resultatet av ett gott samarbete mellan VA SYD, Miljöförvaltningen och Stadsbyggnadskontoret i Malmö stad samt Samhällsbyggnadsförvaltningen i Burlövs kommun.

En bra avfallsplanering kräver delaktighet och engagemang från alla involverade parter. Därför har vi lagt stor vikt vid ett brett samarbete och dialog vid framtagandet av denna avfallsplan. Som ett led i detta har vi gjort en omfattande omvärldsanalys för att fånga idéer, synpunkter och förslag från våra invånare samt våra samarbetspartners och andra aktörer inom avfallsbranschen. Dessa synpunkter har varit tongivande vid framtagandet av våra mål. För att våra användare ska kunna göra rätt krävs att alla inblandade aktörer tar sitt ansvar, och för att göra det behövs kunskap och engagemang.

Avfallsplanen har en hög ambitionsnivå inspirerad av Malmös vision att 2020 vara världsbäst på hållbar stadsutveckling. Vår vision är att avfallsfrågorna år 2020 har en självklar roll i arbetet för en hållbar stadsutveckling - vi gör hållbarhet verkligt i våra användares vardag.



Stig Sjögren
Ordförande i styrgruppen
Förbundsdirektör, VA SYD

I styrgruppen för Avfallsplan 2011-2015 för Malmö stad och Burlövs kommun har följande personer deltagit:

Stig Sjögren/Anders Ledskog	VA SYD
Bengt Andersson	VA SYD
Henrik Aspegren	VA SYD
Gabriella Eliasson	VA SYD
Eva Kristensson	VA SYD
Kerstin Åkervall	Stadsbyggnadskontoret, Malmö stad
Dave Borg	Miljöförvaltningen, Malmö stad
David Edman	Samhällsbyggnadsförvaltningen, Burlövs kommun
Malin Tell	Samhällsbyggnadsförvaltningen, Burlövs kommun

I projekgruppen för Avfallsplan 2011-2015 för Malmö stad och Burlövs kommun har följande personer deltagit:

Ebba Sellberg	VA SYD
Britt-Marie Fagerstöm	VA SYD
Hjördis Hilmarsdottir	VA SYD
Åke Lundqvist	Stadsbyggnadskontoret, Malmö stad
Sara Marklund	Miljöförvaltningen, Malmö stad
Johan Rönnborg	Samhällsbyggnadsförvaltningen, Burlövs kommun

Innehåll

FÖRORD	2
INNEHÅLLSFÖRTECKNING	3
1. VISION, ÖVERGRIPANDE MÅL OCH STRATEGIER	4
1.1 VISION	4
1.2 ÖVERGRIPANDE MÅL TILL 2015	4
1. Det är lätt att välja en hållbar konsumtion	4
2. Det är rätt att prioritera miljönytta	4
3. Det är lätt att göra rätt	5
1.3 STRATEGIER	5
2. HANDLINGSPLANER OCH UPPFÖLJNING	6
2.1 UPPFÖLJNING AV AVFALLSPLANEN	6
2.2 KOMMUNIKATIONSPLAN	6
3. BILAGOR	7
BILAGA 1 - FÖRUTSÄTTNINGAR FÖR AVFALLSPLANERING	
BILAGA 2 - NULÄGESBESKRIVNING	
BILAGA 3 - NEDLAGDA DEPONIER	
BILAGA 4 - AVFALLSANLÄGGNINGAR	
BILAGA 5 - MILJÖBEDÖMNING	
BILAGA 6 - SAMRÅDSREDOGÖRELSE	

1. Vision, övergripande mål och strategier

1.1 VISION

I arbetet för en hållbar stadsutveckling har avfallsfrågorna år 2020 en självklar roll – vi gör hållbarhet verkligt i våra användares vardag.

1.2 ÖVERGRIPANDE MÅL TILL 2015*)

1. DET ÄR LÄTT ATT VÄLJA EN HÅLLBAR KONSUMTION

Effektmål till 2015:

- > Våra användare väljer en hållbar konsumtion.
- > Avfallsmängderna minskar.
- > Återvinningscentralerna är utformade för att tillvarata produkters värde och livslängd. Detta återspeglas i såväl personligt bemötande som fysisk utformning. Kretsloppsparken i Göteborg kan tjäna som inspiration.
- > En utredning om mängden mat som kasseras vid kommunernas samtliga verksamheter är genomförd. Utredningen innehåller en handlingsplan för hur avfallsmängderna ska minska och åtgärder är påbörjade.
- > Kommunerna arbetar internt med återanvändning av produkter.

UPPFÖLJNING

Målet följs upp genom:

- > mätning av avfallsmängder och plockanalyser
- > regelbundna enkäter riktade till våra användare med frågor kring hållbar konsumtion.

2. DET ÄR RÄTT ATT PRIORITERA MILJÖNYTTA

Effektmål till 2015:

- > Avfallstaxan är utformad för att uppfylla avfallsplanens mål.
- > I kommunernas fysiska planer finns plats för insamling av farligt avfall, återvinningscentraler, återvinningsstationer och fastighetsnära insamling.
- > Insamlingsplatser för farligt avfall stöds.
- > Biogas produceras av matavfall som är insamlat i kommunerna och används som drivmedel för insamlingsfordon och andra fordon.

UPPFÖLJNING

Målet följs upp genom:

- > våra användares val av abonnemang
- > antal insamlingsställen för olika typer av avfall
- > uppföljning av entreprenörsavtal

*)Målen avser avfall som omfattas av det kommunala renhållningsansvaret, det vill säga hushållsavfall och därmed jämförligt.

3. DET ÄR LÄTT ATT GÖRA RÄTT

Effektmål till 2015:

- > Utrymmen och platser för insamling av avfall signalerar attraktivitet, tillgänglighet och enkelhet för alla våra användare.
- > Allt farligt avfall sorteras rätt av våra användare.
- > 35 % av matavfallet samlas in och behandlas biologiskt (att jämföra med 4% för maj 2010).
- > 50 % av hushållsavfallet återvinns genom materialåtervinning, inklusive biologisk behandling (att jämföra med 36% för år 2009).
- > Max 25 viktprocent av restavfallet är förpackningar och tidningar (att jämföra med 35% för år 2010).
- > Alla nyetablerade butiker med en butiksyta över 3000 m² har insamling av farligt avfall, el-avfall samt förpackningar och tidningar för våra användare.
- > Fastighetsägare ger de boende goda möjligheter att sortera sitt avfall såväl i bostaden som i fastighetens insamlingssystem.
- > Papperskorgar på offentliga platser har sorteringsmöjligheter för förpackningar, tidningar och matavfall.

UPPFÖLJNING

Målet följs upp genom:

- > mätning av avfallsmängder och plockanalyser
- > antal insamlingsställen för olika typer av avfall.
- > regelbundna enkäter riktade till våra användare gällande hur insamlingsplatser upplevs.

1.3 STRATEGIER

För att uppnå visionen och de övergripande målen ska vårt arbete genomsyras av följande fyra strategier.

AVFALLSHIERARKIN

EU har beslutat att dess medlemsstater ska arbeta efter avfallshierarkin som innebär att:

- > i första hand förhindra att avfall uppstår.
- > i andra hand återanvända produkter.
- > i tredje hand återvinna materialet.
- > i fjärde hand återvinna energi.
- > i sista hand ska avfallet deponeras.

SAMARBETE OCH SAMVERKAN

Vi söker ständigt samarbete och samverkan med våra användare, byggherrar, fastighetsägare, avfallsbranschens entreprenörer, Sysav och deras ägarkommuner, Förpacknings- och tidningsinsamlingen AB samt de kommunala förvaltningarna, stadsdelarna och de kommunala verksamheterna. Genom samarbete får vi bättre utväxling på varandras insatser och avfallsfrågorna sätts i sitt sammanhang.

FÖRMEDLA KUNSKAP

I kontakten med våra samarbetspartners förmedlar vi kunskap så att våra användare får förutsättningar att göra hållbara val. Till våra användare förmedlar vi kunskap om miljönytta och visar hur deras bidrag gör skillnad.

VISA GODA EXEMPEL

I möten med våra användare och samarbetspartners visar vi alltid goda exempel. Vi visar konkreta exempel på hur en hållbar konsumtion, framsynt avfallsplanering och fysiska sorteringslösningar kan åstadkommas med bibehållen hänsyn till hälsa och miljö.

2. Handlingsplaner och uppföljning

2.1 UPPFÖLJNING AV AVFALLSPLANEN

Planeringen för att skapa ett hållbart samhälle måste vara långsiktig. Denna avfallsplan har därför utformats som en strategisk plan med övergripande mål för det långsiktiga arbetet med avfallsfrågorna.

Avfallsplanen innehåller inga tidsatta handlingsplaner som snabbt riskerar att bli inaktuella. Åtgärder och handlingsplaner kommer istället att tas fram och fastställas årligen i den löpande planeringen av avfallsverksamheten.

De övergripande målen ska årligen brytas ner till en handlingsplan med konkreta tidsatta åtgärder. Detta arbete kommer att göras av en arbetsgrupp med representanter från VA SYD och berörda förvaltningar i respektive kommun. Arbetsgruppen utses och arbetar på uppdrag av en styrgrupp bestående av tjänstemän från VA SYD och berörda förvaltningar i respektive kommun. Ordförande i styrgruppen är VA SYDs förbundsdirektör. Samråd med övriga berörda förvaltningar och andra aktörer ska ske efter behov och samordnas av arbetsgruppen.

För att skapa en kontinuerlig uppföljning av avfallsplanen ska en redovisning av måluppfyllelse och genomfört arbete göras till styrgruppen årligen i maj månad. Förslag till handlingsplan för kommande år ska också läggas fram till styrgruppen årligen i november månad.

Redovisning av hur arbetet med avfallsplanen fortskrider i förhållande till de övergripande målen ska årligen ske till ansvariga politiska instanser.

2.2 KOMMUNIKATIONSPLAN

För att avfallsplanens mål ska kunna uppnås behöver stora kommunikationsinsatser göras. Detta måste ske på ett systematiskt sätt genom att en kommunikationsplan upprättas årligen. Denna plan ska tas fram av VA SYD.

När kommunikationsplanen tas fram ska följande strategier vara vägledande:

- > VA SYD tar ett helhetsansvar för informationen till våra användare genom att samarbeta med de lokalt verksamma entreprenörerna i branschen.
- > VA SYD ska vara pådrivande i samverkan med stadsdelarna och med Burlövs kommun för att nå våra användare lokalt.
- > Informationen ska anpassas till målgrupper, vara tydlig och förmedlas genom olika medier och möta användarna där de befinner sig.
- > Informationen ska ge kunskap, påverka attityder och beteende samt visa på goda exempel.

Kommunikationsplanens effekt följs upp genom regelbundna enkäter riktade till våra användare kring informationens innehåll och form och genom uppföljning av avfallsplanens mål.

3. Bilagor

BILAGA 1 FÖRUTSÄTTNINGAR FÖR AVFALLSPLANERING

BILAGA 2 NULÄGESBESKRIVNING

BILAGA 3 NEDLAGDA DEPONIER

BILAGA 4 AVFALLSANLÄGGNINGAR

BILAGA 5 MILJÖBEDÖMNING

BILAGA 6 SAMRÅDSREDOGÖRELSE

Bilaga 1

Förutsättningar för avfallsplaneringen

Förutsättningar för avfallsplaneringen

INVÅNARANTAL OCH BOENDESTRUKTUR

Malmö stad är Sveriges till invånarantalet tredje största kommun och antalet invånare har stadigt ökat under de senaste 20 åren. Invånarantalet har även ökat i Burlövs kommun, som till ytan är Sveriges näst minsta kommun.

I Malmö bor befolkningen främst i lägenhetshushåll, som utgör 82 % av bostadsbeståndet. I Burlöv är andelen lägenhetshushåll 60 %.

I tabell 1 finns en sammanställning över boendestruktur och invånarantal.

Tabell 1. Invånarantal och boendestruktur i Malmö och Burlöv 31/12 2009.

	<i>Malmö</i>	<i>Burlöv</i>
Invånarantal	293 909	16 509
Lägenhetshushåll	120 370	4 122
Småhushushåll	26 390	2 791
Totalt antal hushåll	146 760	6 913

Förutom invånarna ger också kommunens verksamheter och företag upphov till hushållsavfall. I Malmö finns drygt 143 000 arbetstillfällen och i Burlöv 7803.

OMFATTNINGEN AV AVFALLSPLANERINGEN

Avfallsplanen omfattar främst sådant avfall som ligger inom en kommuns ansvarsområde, det vill säga hushållsavfall och därmed jämförligt avfall. Detta omfattar följande avfallsslag:

1. Restavfall
2. Matavfall
3. Grovavfall
4. Trädgårdsavfall
5. Farligt avfall
6. El-avfall
7. Slam

Avfall som kommunen inte ansvarar för, dvs avfall som omfattas av producentansvar samt avfall från verksamheter, beskrivs översiktligt och i den mån uppgifter finns tillgängliga. I den mån det går att påverka berörs målen av dessa avfallsslag.

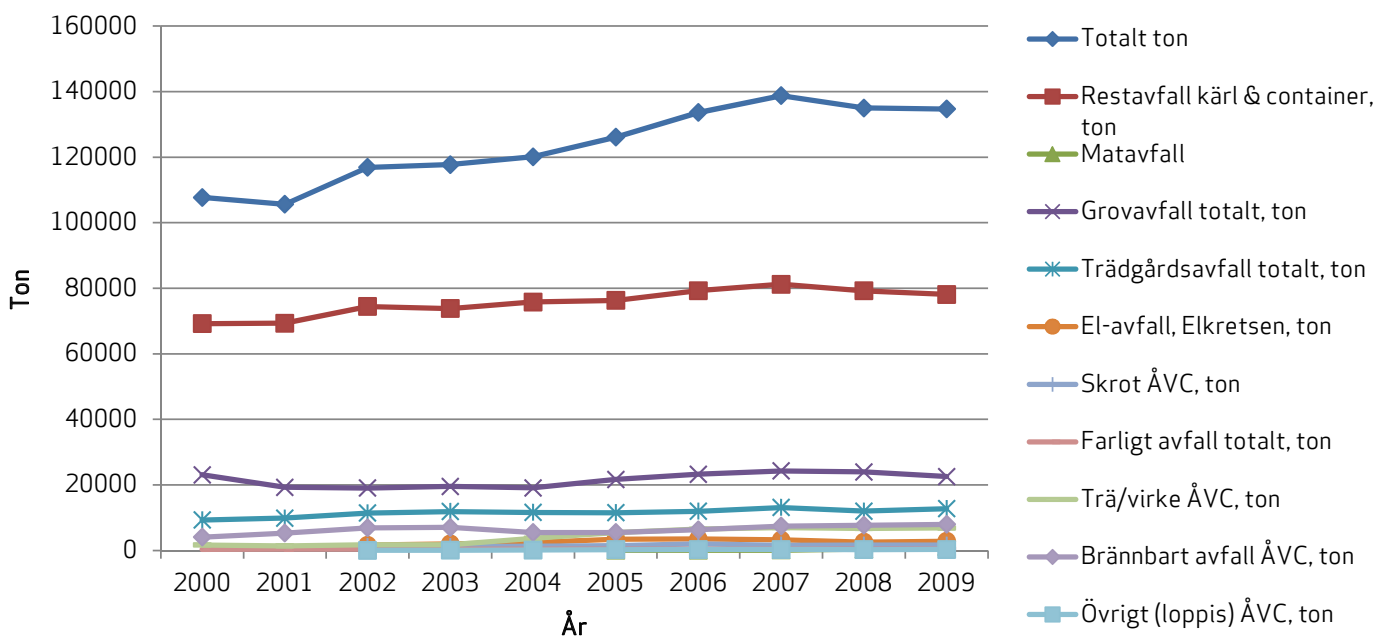
MÅLUPPFYLLELSE AVFALLSPLAN 2006

Avfallsplanen skall vara det dokument som visar våra visioner och idéer om hur en bra avfallshantering skall se ut under kommande period. Gällande avfallsplan för Malmö och Burlöv, Avfallsplan 2006, beslutades 2006 för att gälla till och med 2010. Nedan redovisas en uppföljning av Avfallsplan 2006 fram till och med 2009.

MINSKADE AVFALLSMÄNGDER

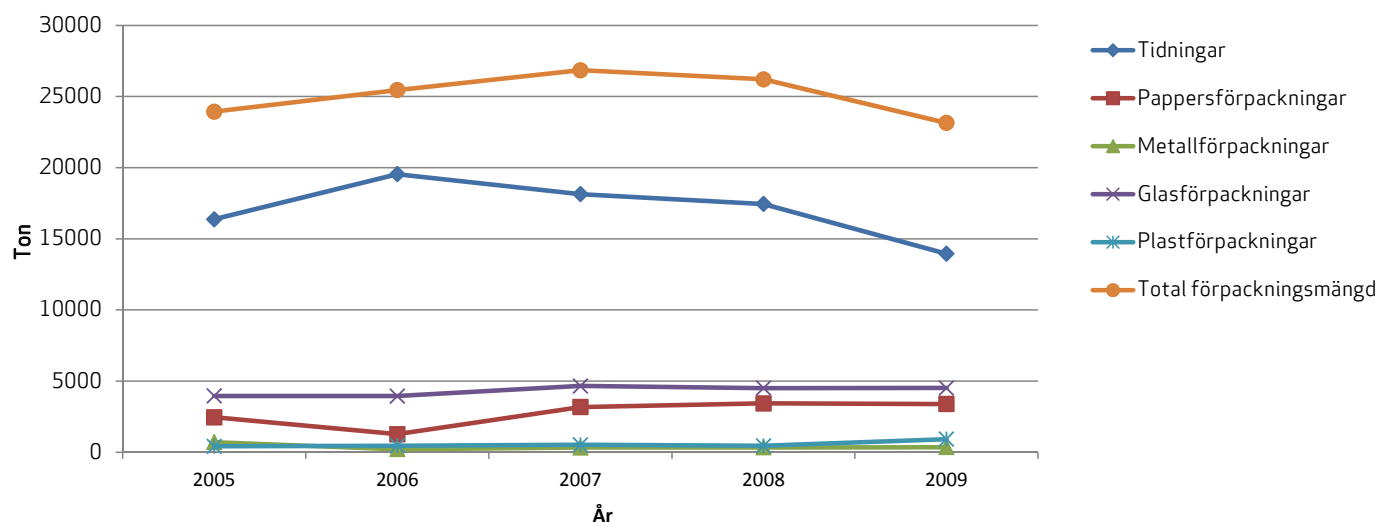
För första gången sedan 2001 gick avfallsmängderna ner markant under 2008, inte bara i vår region utan i hela Sverige. Denna trend fortsatte även under 2009.

Avfallsmängder



Diagrammet visar avfallsmängderna för Malmö och Burlöv och innefattar avfall som är hämtat i kärl och container samt avfall som är lämnat på återvinningscentraler och miljöstationer.

Förpackningsmängder



Mängden insamlade förpackningarna har inte förändrats påtagligt det senaste året. Mängden plastförpackningar och mängden tidningar utgör dock undantag i var sin riktning. Insamlad mängd tidningar minskade avsevärt från 2008 till 2009. Detta har sin förklaring i att det totalt sett fanns betydligt mindre tidningar på marknaden 2009 jämfört med 2008, vilket har sin förklaring i lågkonjunkturen och mindre annonsering. Insamlad mängd plastförpackningar ökade med mer än 100 % från 2008 till 2009 (från 458 till 923 ton). Detta kan härledas till att insamlingsreglerna för plastförpackningar ändrades så att det från och med november 2008 omfattar förpackningar av både mjuk- och hårdplast. Tidigare har endast förpackningar av hårdplast samlats in för återvinning.

Den höga nivån för år 2005 kan härledas till att Förpacknings- och tidningsinsamlingen då hade en annan klassificering, så att industrins material av kartong och wellpapp finns med i siffran för det året. Från år 2006 är det bara material som hushållen har lämnat som innefattas i de redovisade mängderna.

Antalet återvinningsstationer är i dagsläget i Malmö 64 st och i Burlöv 3 st. En stor andel av de lägenhetsboende har tillgång till fastighetsnära insamling av förpackningar och tidningar i anslutning till sitt boende. Enligt uppgifter från FTI AB är det ca 90 000 hushåll i Malmö och ca 3800 hushåll i Burlöv som har fastighetsnära insamling av förpackningar. Detta innebär att i Malmö har 65% av hushållen tillgång till fastighetsnära insamling av förpackningar och tidningar. I Burlöv är motsvarande siffra 51%. Denna insamling utförs av privata entreprenörer.

För att öka utsorteringen av förpackningar och tidningar har ett ökande antal kommuner, särskilt i Skåne, infört fastighetsnära insamling av dessa avfallsslag för villor. Enligt gällande lagstiftning är detta möjligt att göra om avgiften för denna tjänst hålls separat, dvs den får inte inkluderas i avgiften för hämtningen av hushållsavfall.

VÅR VISION I AVFALLSPLANEN

"Avfallshanteringen i Malmö och Burlöv är en del i en helhet och bidrar till att avgörande steg kan tas i riktning mot en hållbar utveckling i kommunerna och i regionen."

MÅL 1 DET ÄR MENINGSFULLT ATT BIDRA

Delaktighet och förståelse

Användarna i kommunen skall förstå hur de kan bidra till att uppnå visionen för en hållbar utveckling. Det innebär att:

- > andelen användare i kommunerna som känner det meningsfullt att minska mängden avfall och att källsortera, som tycker systemet för avfallshantering är praktiskt och som har tillit till systemet skall öka

Strategier

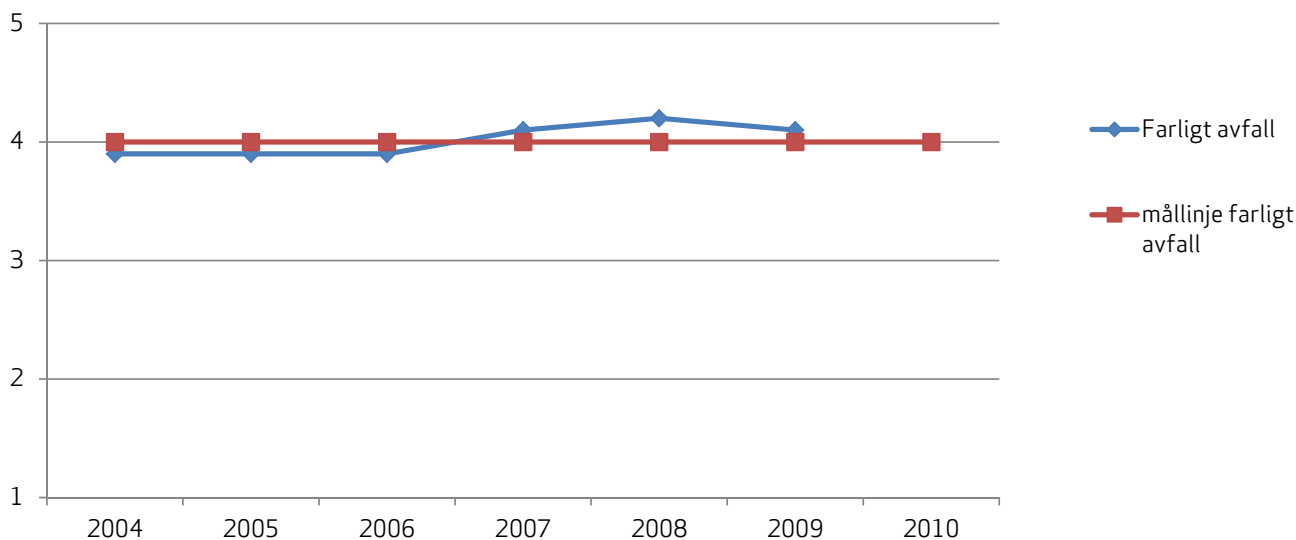
- > Användarnas kunskap om avfall och hur det skall hanteras skall öka genom en aktiv dialog.
- > Information till användarna skall speciellt ges och utvecklas om vad som är farligt avfall, hur det farliga avfallet skall hanteras och var det farliga avfallet kan lämnas.
- > System och rutiner skall utvecklas för att öka kunskapen om avfallsflödena inom kommunerna.
- > Samarbetet med producenter, konsumentorganisationer och handel skall utvecklas för att ta hjälp av dem att verka för att förebygga uppkomsten av avfall.
- > Samverkan med stadsdelarna i Malmö skall utvecklas för att bredda basen för information om avfallshanteringen till boenden och verksamhetsutövare i kommunerna.

Resultatmål

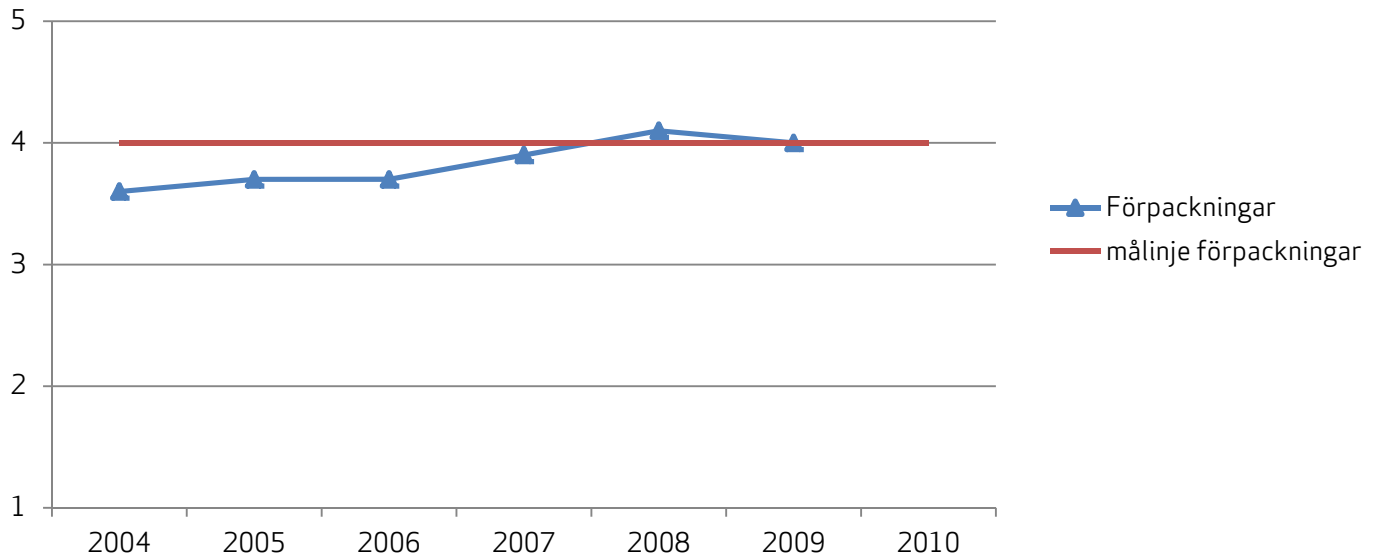
Målet följs upp genom regelbundna enkäter riktade mot användarna i kommunerna. Nedanstående resultatmål används för att beskriva hur väl vi uppfyller det övergripande målet.

- > användarna i kommunerna ska ha tillit till systemet för farligt avfall (målsättningen är betyg 4,0 på en 5-gradig skala).
- > användarna i kommunerna ska ha tillit till systemet för förpackningar av papp/plast/metall (målsättningen är betyg 4,0 på en 5-gradig skala)
- > användarna i kommunerna skall vara positivt inställda till att källsortera matavfall (målsättningen är betyg 4,0 på en 5-gradig skala).

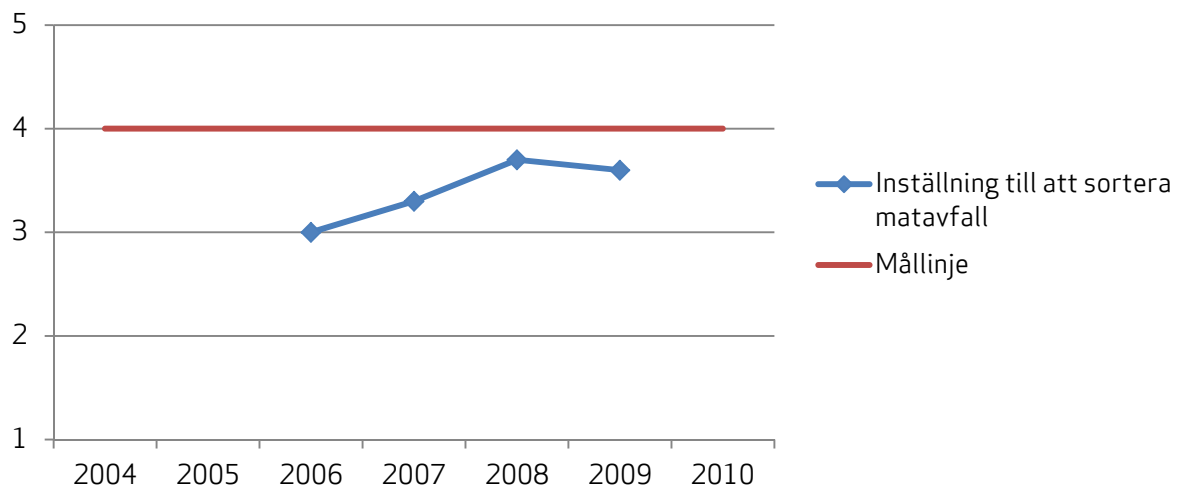
Användarnas tillit till systemet för farligt avfall



Användarnas tillit till systemet för förpackningar



Andel invånare som är positiva till att källsortera matavfall



Analys

Under 2008 ökade generellt våra kunders tilltro till systemen för avfallshantering och kom upp på en hög nivå. Under 2009 har tilltron gått tillbaka något, men vi ligger fortfarande högt. Samma tendens noteras för inställningen till att sortera ut matavfall. Här har vi dessutom en bit kvar för att nå målet och våra kunders attityder behöver bearbetas ytterligare för att komma över på den positiva sidan.

En bidragande orsak till att vi nått målen avseende våra kunders tillit är sannolikt vårt informationsarbete. VA SYD har under 2009 gett ut informationsbladet *Sorterat*, som har skickats ut till alla lägenhetshushåll i Malmö och Burlöv vid 8 tillfällen. *Sorterat* syftar till att på olika sätt informera om hur man ska hantera sitt avfall och vad som händer med det sedan.

MÅL 2 DET ÄR SJÄLVKLART ATT SORTERA

God resurshållning för ett bättre kretslopp

Avfall skall sorteras, behandlas och hanteras efter sina egenskaper och god resurshållning. Deponering skall vara sista utvägen. Detta innebär att återanvändning av varor, produkter och material skall öka och att mängden farligt avfall skall minska.

Strategier

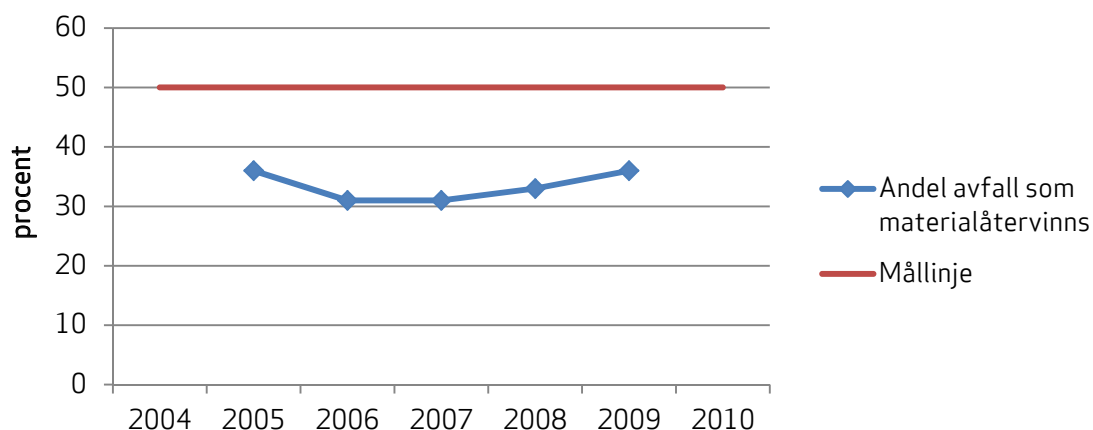
- > Vi skall utveckla ett system för behandling av utsorterat matavfall från hushåll och verksamheter med avfall jämförligt med hushållsavfall i aktivt samverkan med Sysav, fastighetsägarna, hyresgästerna och verksamheterna.
- > Kommunerna skall ha ett avgörande inflytande över återvinningscentraler och återvinningsstationer vad gäller servicegrad och närhet till medborgarna.
- > Antal återvinningsstationer och deras placering skall löpande ses över och anpassas till behoven för en ökad insamling av förpackningar och returpapper.
- > Möjligheterna till ökat återbruk skall utvecklas vid återvinningscentralerna men även på andra platser som är lämpliga för detta.
- > Möjligheter att ta hand om förpackningsavfall och returpapper skall finnas vid återvinningscentralerna.

Resultatmål

Målet följs upp årligen genom mätning av avfallsmängder och komplettering med plockanalyser.

- > Minst 50 % av hushållsavfallet skall återvinnas genom materialåtervinning (inklusive biologisk behandling) senast år 2010.
- > Insamlingen av förpackningar och returpapper skall minst uppgå till de nationella insamlingsmålen.
- > minst 35 % av matavfallet från hushåll och restauranger skall samlas in och ledas till biologisk behandling senast år 2010
- > mängden farligt avfall blandat i hushållsavfall skall vara mindre än 0,5 kg/person och år

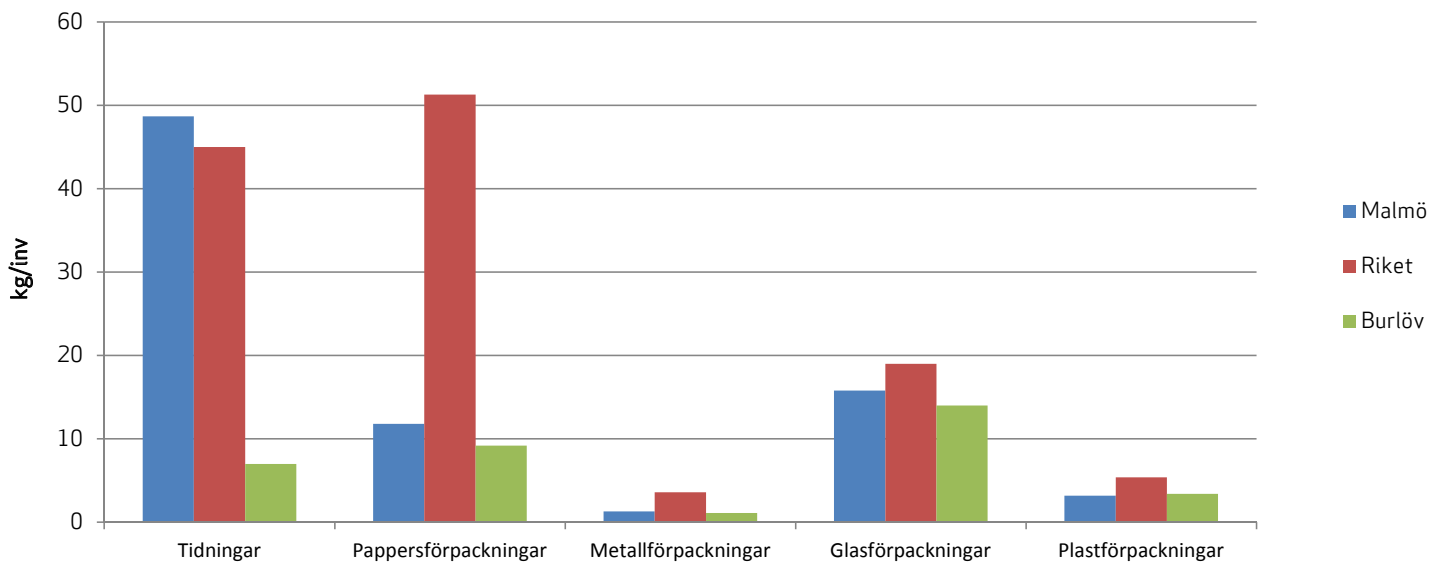
Mängden avfall som materialåtervinns



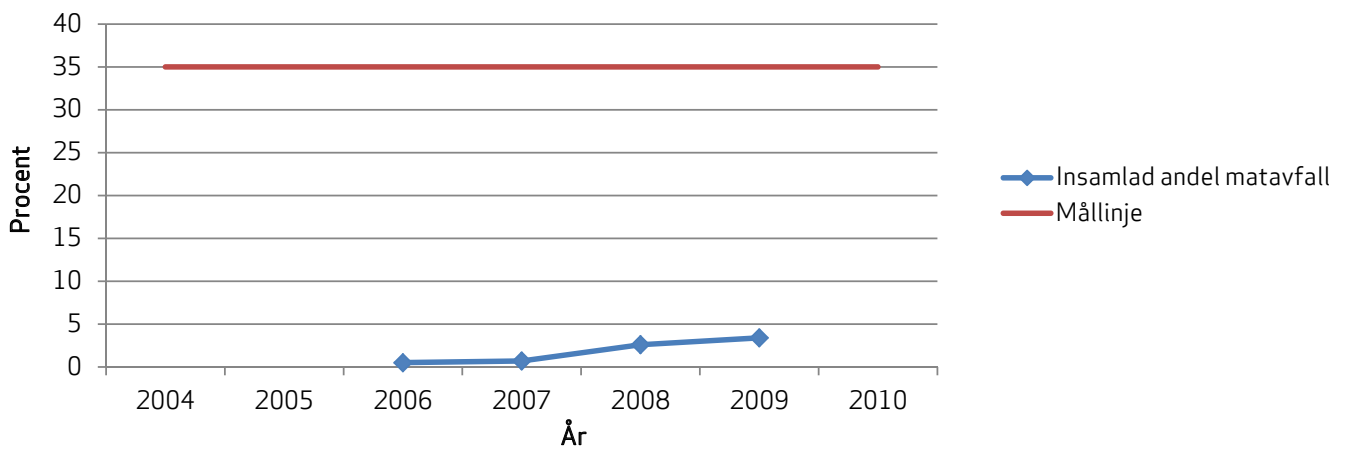
Beträffande förpackningar är målet att insamlingen av förpackningar och returpapper skall minst uppgå till de nationella insamlingsmålen. De nationella insamlingsmålen är enligt tabellen nedan. Graden materialutnyttjande kan inte fås på enskild kommun. Därför är detta mål omöjligt att följa upp. Det som kan jämföras är insamlad mängd per invånare, se vidare i tabellen nedan.

Förpackning	Återvinningsmål riket	Varav materialutnyttjande	Resultat för riket 2009	Kg/inv riket	Kg/inv Malmö	Kg/inv Burlöv
Plast	70%	30%	31% varav 27% materialutnyttjande	10,7 varav 5,4 materialutnyttjande	1,6 materialutnyttjande	3,4 materialutnyttj.
Papper	65 %	65 %	74 %	11,5	12,3	9,19
Metall	70 %	70 %	73 %	3,5	1,2	1,13
Glas	70 %	70 %	90 %	18,8	16,1	14,0
Tidningar	75 %	75 %	91 %	49,6	62,2	7,0

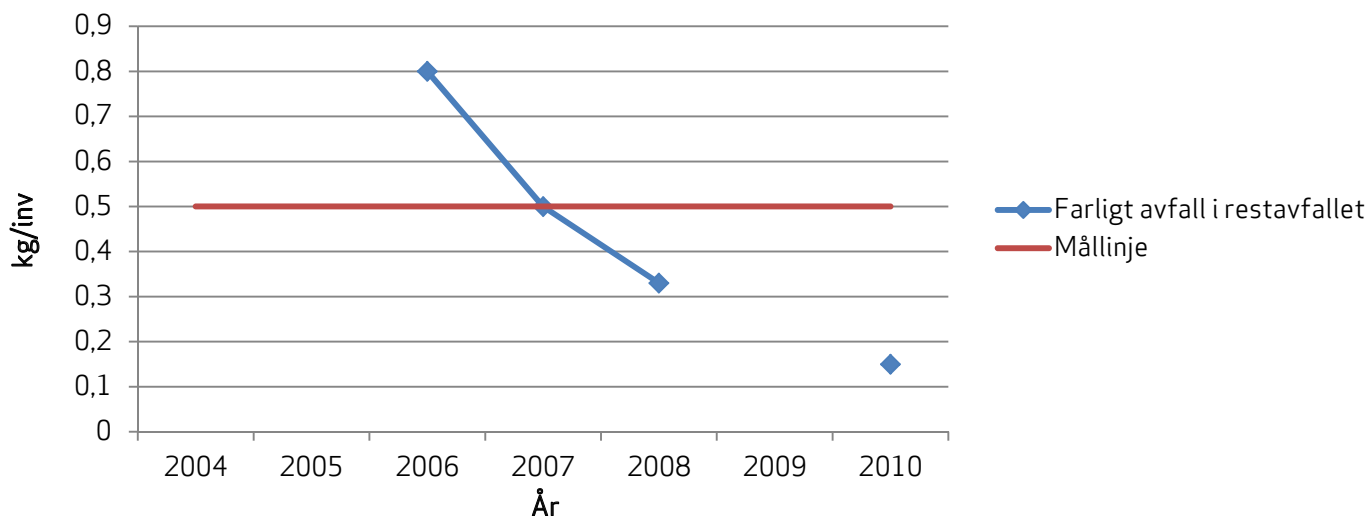
Förpackningar Malmö, Burlöv och riket 2009



Insamlad mängd matavfall



Mängden farligt avfall i restavfallet



Analys

Samtliga redovisade mätningar visar på förbättringar. Materialåtervinningens andel av den totala avfallsmängden har fortsatt uppåt, men det är fortfarande en lång väg kvar till målet om materialåtervinning till 50%. Det höga värdet för 2005 kan även härledas till att industrins material av kartong och wellpapp finns med i siffran för det året.

Mängden matavfall ökar, men här är utsorteringsmålet på 35 % långt borta.

Beträffande förpackningar ligger vi i nivå med riket avseende pappersförpackningar, tidningar och glas. För övriga materialslag ligger vi mer eller mindre efter och vi har en hel del att förbättra för att komma upp i nivå med riket.

För att nå målet för materialåtervinning krävs inte bara att matavfallsinsamlingen blir fullt utbyggd utan också att sorteringsgraden av det som idag läggs i kärl och container ökar väsentligt. Här finns mycket att göra och vi behöver förbättra infrastrukturen för att få bättre utväxling på våra informationsinsatser. I praktiken innebär detta att det måste bli ännu enklare att göra rätt med sitt avfall; ofta vet man hur man borde göra, men man orkar inte av en eller annan anledning.

Sedan några år erbjuder vi flerfamiljsfastigheter en tjänst med bemannad återvinningscontainer, där de boende kan lämna sitt grovavfall och elavfall. Till containern hör en bytेशörna där kunderna kan lämna fungerande saker. Detta har utvecklats till en publikmagnet där sakerna har en strykande åtgång. Dessa bytesmängder finns inte med i någon statistik eftersom de inte vägs in, men de utgör en liten handling i rätt riktning för att öka återanvändningen.

Underlaget för mängden farligt avfall i restavfallet är litet, så det positiva resultatet ska tas med en nypa salt. Under 2009 gjordes ingen ny plockanalys och därför saknas det ett värde för mängden farligt avfall i restavfallet för 2009.

MÅL 3 DET ÄR LÄTT ATT GÖRA RÄTT

En avfallsinsamling anpassad till användarna

Minst 85 % av användarna skall ha boendenära insamling av returpapper och förpackningar eller uppleva att de har högst 400 meter till närmaste återvinningsstation. Andelen invånare som är nöjda eller mycket nöjda med möjligheten att lämna farligt avfall och grovavfall skall öka

Strategier

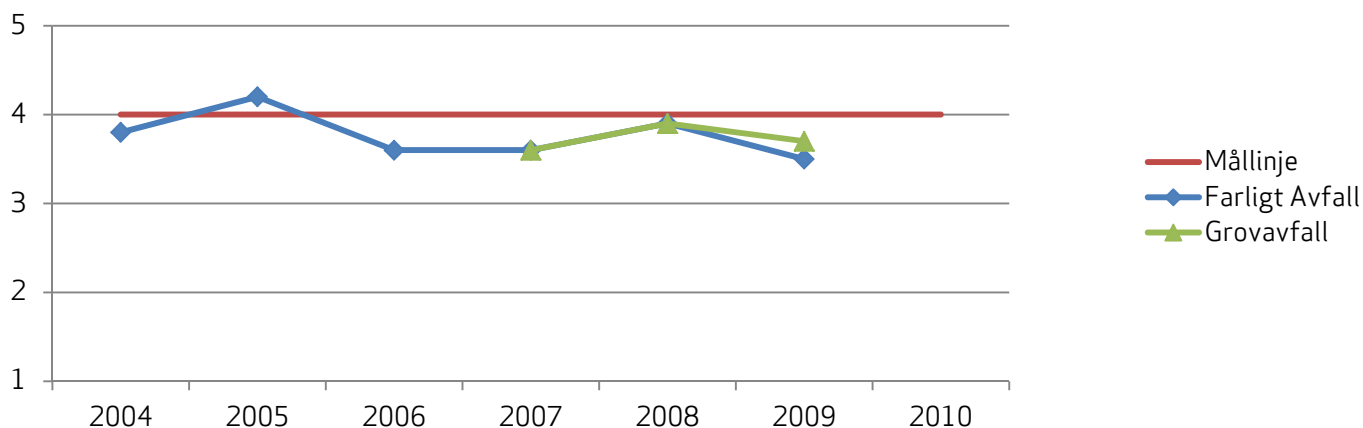
- > Insamlingssystemet för farligt avfall skall utvecklas och anpassas för en ökad insamling från hushåll och verksamheter.
- > Den fastighetsnära insamlingen av avfall skall utökas och utvecklas i samverkan med berörda parter och förutom förpackningar och returpapper även omfatta matavfall, grovavfall och farligt avfall.
- > Malmö och Burlöv skall verka för att investeringsbidrag till miljöhus för en ökad boendenära insamling finns kvar och att fastighetsägare stimuleras till att söka sådana bidrag för en ökad uppbyggnad av systemet.
- > Hanteringen av avfall skall beaktas vid planeringen såväl av bebyggelsen som av bostaden och arbetsplatserna så att mark och utrymmen skall säkras för en god avfallshantering.
- > Transportarbetet för avfallshanteringen skall minska genom längre hämtningsintervall och genom samordnade transporter av olika avfallsfraktioner.

Resultatmål

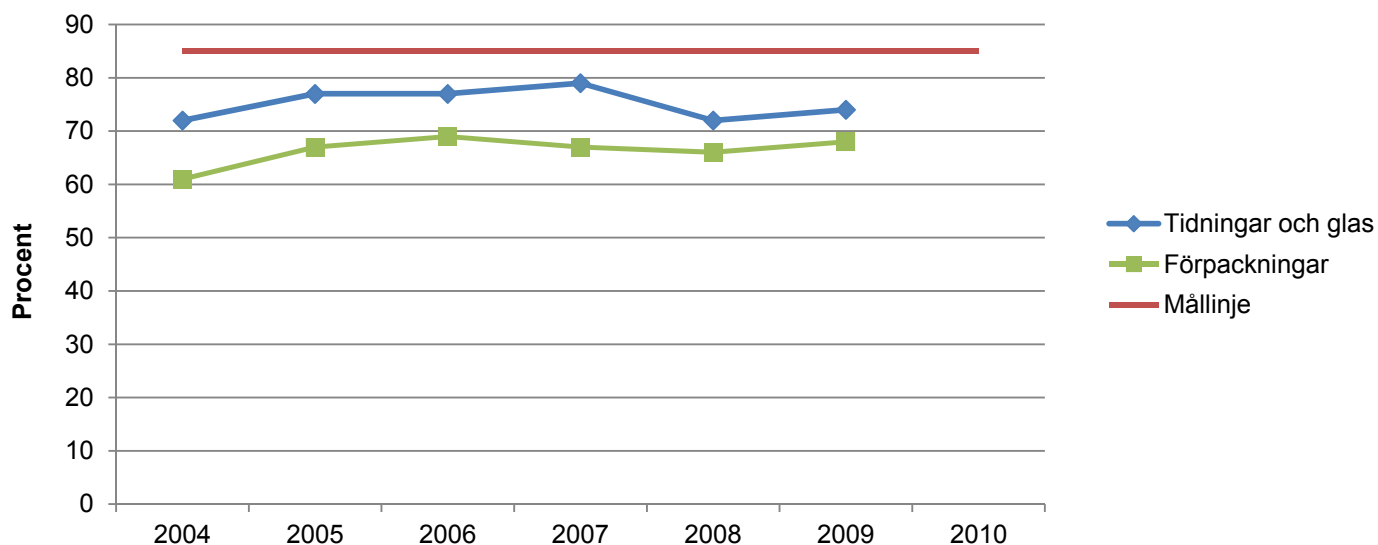
Målet följs upp genom regelbundna enkäter riktade mot användarna i kommunerna.

- > användarna i kommunerna skall vara nöjda eller mycket nöjda med tillgänglighet att lämna farligt avfall (målsättningen är betyg 4,0 på en 5-gradig skala).
- > användarna i kommunerna skall vara nöjda eller mycket nöjda med tillgängligheten att lämna grovavfall (målsättningen är betyg 4,0 på en 5-gradig skala).
- > 85 % av användarna skall uppleva att man har boendenära insamling eller högst 400 m till närmaste återvinningsstation för tidningar och förpackningar av glas/papp/plast/metall

Användarnas nöjdhet avseende tillgängligheten - Farligt avfall respektive grovavfall



Andel användare som har max 400 m till ÅVS



Analys

När det gäller tillgängligheten för att lämna farligt avfall och grovavfall har andelen invånare som är nöjda sjunkit något. Någon förändring i infrastrukturen har egentligen inte skett, utan det verkar vara en fråga om våra kunders inställning mer generellt.

Andelen kunder som säger sig ha mindre än 400 meter till närmaste återvinningsstation har ökat något från i fjor. Någon märkbar förändring i infrastrukturen som kan förklara detta har egentligen inte skett. Att andelen minskade under 2008 finns det däremot två tänkbara förklaringar till. Under 2008 drogs två återvinningsstationer in, i Limhamn och Husie. Vid årsskiftet 2007/2008 drogs dessutom de fristående tidningsinsamlingskärlen in som tidigare fanns placerade i de perifera delarna av Malmö. Dessa förändringar sammantaget gjorde att avståndet till närmaste förpacknings- och tidningsinsamling ökade för en stor del av våra kunder, i synnerhet för många villaboende i Malmö, under 2008.

MÅL 4 DET ÄR LÖNSAMT ATT BIDRA

Resurser och ekonomiska incitament

Avfallsverksamheten skall präglas av kostnadseffektivitet och långsiktig ekonomisk stabilitet samtidigt som den drivs på sådant sätt att uppställda mål uppnås.

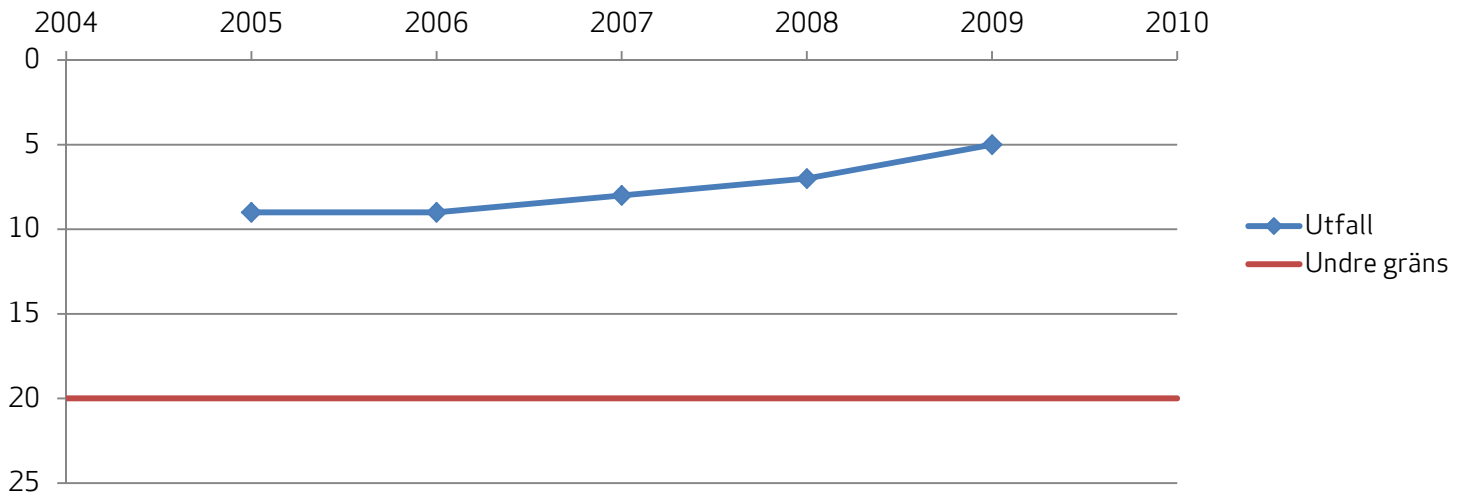
Strategier

- > Kommunerna skall ha erforderliga resurser för att förverkliga avfallsplanen.
- > Renhållningstaxan skall användas som ett styrmedel för att förverkliga avfallsplanen och utformas på sådant sätt att incitament till minskning av avfallsmängderna och en ökad utsortering av matavfall, förpackningar och returpapper kan skapas.
- > En ökad kunskap om avfallsflödena och ekonomin erfordras för att skapa ekonomiska incitament i avfallstaxan.
- > En utvecklad samverkan mellan kommunen, fastighetsägarna och materialbolagen för ett samordnat system för insamling av fler avfallsfraktioner genom boendenära system.
- > Kommunens roll och uppgift vad gäller avfallshanteringen skall regelbundet ses över.

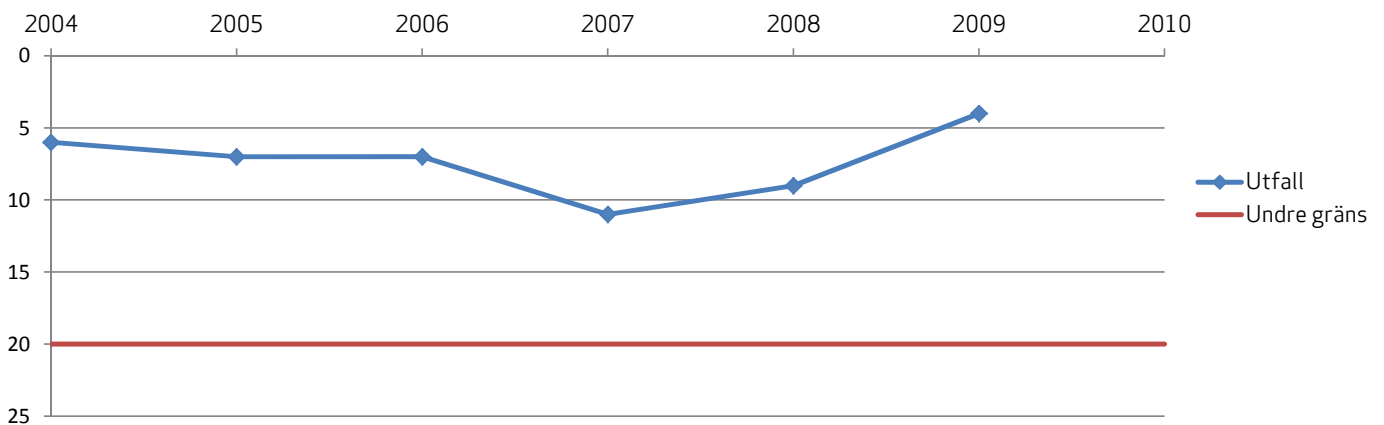
Resultatmål

Målet följs upp genom en regelbunden avstämning av samtliga mål i avfallsplanen och en jämförelse av taxor, kostnader och interna resurser med andra kommuner.

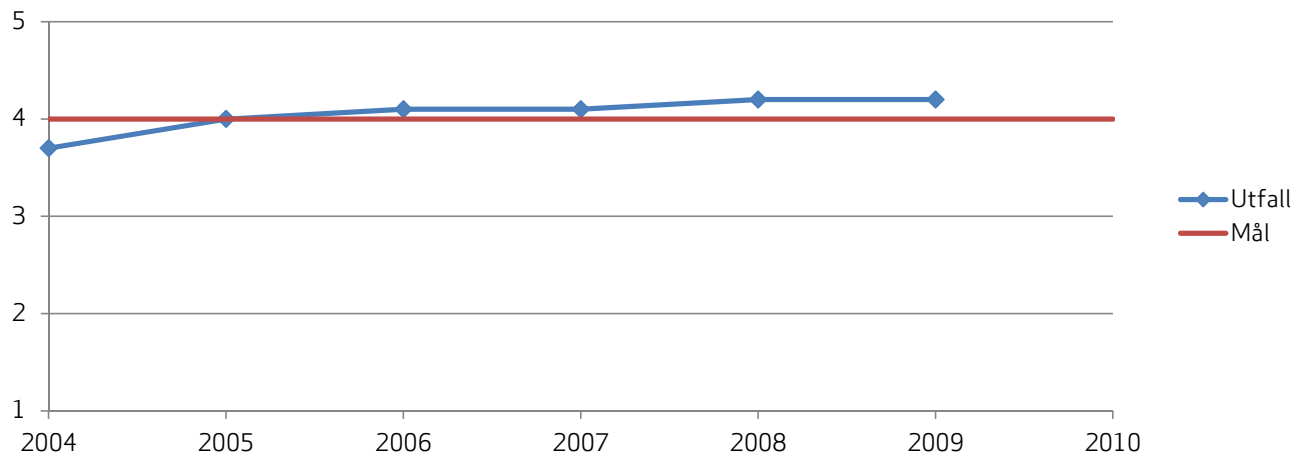
Avgift för villa, nationell placering



Avgift för flerfamiljsfastighet, nationell placering



Prisvärdhet enligt NKI-mätning



Analys

VA SYD håller ställningarna när det gäller kostnadseffektiviteten. Kostnaden för våra avfallsabonnemang ligger stadigt bland de 20 lägsta i landet, både för villor och för flerfamiljsfastigheter. Samtidigt upplevs vi som prisvärda av våra kunder.



OMVÄRLDSANALYS

För att få in omvärldens synsätt på avfallshanteringen idag och framöver har två olika metoder använts. Den 12 februari 2010 anordnades ett seminarium för våra samarbetspartners, så som andra kommunala förvaltningar, politiker, branschens entreprenörer och leverantörer, fastighetsägare, butiker, hotell, restauranger, Sysav, Förpacknings- och tidningsinsamlingen, intresseorganisationer och Länsstyrelsen. Deltagarna bidrog aktivt genom arbete i dialoggrupper. Ett referat från omvärldsseminariet den 12 februari inklusive deltagarlista finns i bilaga 1.1.

För att skapa oss en bild även av våra användares attityder och beteende vad gäller avfallshandling har en boendeanalys genomförts. Analysen inleddes med en kvalitativ undersökning med fokusgrupper och fortsatte med en kvantitativ enkätundersökning med 800 telefonintervjuer. Enkätundersökningens resultat sammanfattas nedan.

Attityder/motivation:

- > Motivationen att sortera/återvinna hushållsavfall är mycket hög, hela 80 % säger sig vara ganska (38 %) eller mycket motiverad (42 %). Boende i lägenhet är generellt något mer motiverade (44 % mycket motiverade) än de som bor i villa (36 %). Den yngsta gruppen (18-30 år) är de minst motiverade och gruppen 46-60 år den mest motiverade.
- > Det är miljöhänsyn som motiverar och besvärligt/krångligt som motverkar motivationen, bristande förtroende att avfallet tas om hand rätt motverkar motivationen hos endast 8 % av respondenterna.
- > Motivationen för att börja sortera matavfall är extremt hög, särskilt bland den yngre gruppen som bor i hyresrätt (99 %)

Källsortering – hur man faktiskt gör:

- > I den mån man har en viss fraktion i anslutning till bostaden använder man den i väldigt hög grad (80-90 %), här finns troligen ett visst mörkertal där man uppger att man inte har en fraktion som man faktiskt har.
- > Av de villaboende vet 89 % var närmaste återvinningsstation är och 90 % av dessa nyttjar den. Detta innebär att 80 % av alla villaboende nyttjar återvinningsstationerna. Den vanligaste anledningen till att de som bor i villa inte nyttjar återvinningsstationen är att de tycker det är långt dit. Av de villaboende uppger 53 % att de har mer än 800 meter till närmaste återvinningsstation.
- > Nyttjandegraden av återvinningsstationernas fraktioner är betydligt lägre än de fraktioner man har i anslutning till bostaden, 54 – 69 % av villaägarna nyttjar de fraktioner de känner till, innebörden av svaret "sorterar i anslutning till fastigheten" hos villaägare kan dock i många fall vara att man sparar det t ex. i garaget för att sedan lämna på återvinningscentralen. Hela 85 % av de villaboende nyttjar Sysavs återvinningscentraler.
- > De som bor i bostadsrätt är de som anser sig vara bäst på att källsortera, det är även den grupp som bäst minns den senaste informationen de fick om hushållsavfall. Denna grupp ser således ut att vara den bäst upplysta och det är också den mest motiverade gruppen sett till boendeform.

LAGSTIFTNING OCH MILJÖMÅL

I detta avsnitt ges en översiktlig bild av lagstiftning och miljömål, på såväl nationell och europeisk som lokal och regional nivå.

Europeisk lagstiftning

Regelverket för Sveriges avfallshantering styrs till stora delar av EU-gemensam lagstiftning. Ramdirektivet 2008/98/EG, som antogs av EU 2008, håller på att implementeras i svensk lagstiftning och börjar gälla i december 2010. Detta innebär t ex att avfallshierarkin som begrepp införs, enligt förslaget i Avfallsförordningens första paragraf. Avfallshierarkin beskrivs på följande sätt i nämnda ramdirektiv, artikel 4, första paragrafen:

Följande avfallshierarki ska gälla som prioriteringsordning för lagstiftning och politik som rör förebyggande och hantering av avfall:

- a) Förebyggande
- b) Förberedelse för återanvändning
- c) Materialåtervinning
- d) Annan återvinning, t.ex. energiåtervinning
- e) Bortskaffande

Svensk lagstiftning

Viktiga lagar och förordningar inom avfallsområdet

Det finns ett flertal lagar och förordningar som berör avfallshanteringen. De lagar som styr den kommunala avfallshanteringen och hanteringen av hushållsavfall är främst miljöbalken med tillhörande förordningar. I tabell 2 nedan redovisas översiktligt de viktigaste lagarna och förordningarna inom avfallsområdet som är gällande år 2010.

Tabell 2. Några viktiga lagar och förordningar inom avfallsområdet

Lagrum	Beteckning
Miljöbalken	SFS 1998:808
Avfallsförordning	SFS 2001:1063
Lag om skatt på energi	SFS 1994:1776
Förordning om deponering av avfall	SFS 2001:512
Förordning om förbränning av avfall	SFS 2002:1060
Förordning om producentansvar för returpapper	SFS 1994:1205
Förordning om producentansvar för däck	SFS 1994:1236
Förordning om producentansvar på förpackningar	SFS 2006:1273
Förordning om producentansvar för bilar	SFS 2007:185
Förordning om producentansvar för glödlampor och vissa belysningsarmaturer	SFS 2000:208
Förordning om producentansvar för elektriska och elektroniska produkter	SFS 2005:209
Förordning om producentansvar för läkemedel	SFS 2009:1031
Förordning om batterier	SFS 2008:834
Förordning om spillolja	SFS 1993:1268
Plan- och bygglag	SFS 1987:10
Arbetsmiljölagen	SFS 1977:1160

Det finns också några andra skrivelser som har remitterats eller antagits på senare tid som, om de antas, kan få stora konsekvenser för avfallsbranschen:

Propositionen 2008/09:231 Konfliktlösning vid offentlig säljverksamhet på marknaden mm, som kommer att ge konsekvenser i konkurrenslagen (2008:579) och lagen (1970:417) om marknadsdomstol mm. Propositionens syfte är att förhindra att offentlig verksamhet kan förbjudas om den snedvrider förutsättningarna för effektiv konkurrens. Det är i dagsläget inte klart i vilken omfattning denna kommer att begränsa kommunala bolag inom avfallshanteringsområdet från att bedriva konkurrensutsatt verksamhet.

Promemorian Nya avfallsregler, Ds 2009:37, remitterades under hösten 2009 och innehöll förslag på hur ramdirektivet 2008/98/EG ska implementeras i svensk lagstiftning. Dessutom presenterades där förslag på andra förändringar i den svenska lagstiftningen, t ex "frival", dvs att verksamheter inte längre skulle omfattas av kommunens renhållningsansvar för sitt hushållsavfall.

I det följande ges en kortfattad beskrivning av några av de lagar och förordningar listade i tabell 1.

Miljöbalken

Den övergripande lagstiftningen är miljöbalken som trädde i kraft den 1 januari 1999. Avfallshanteringens viktiga roll pekas ut redan i portalparagrafens femte punkt, där man säger att miljöbalken ska tillämpas så att:

"5. återanvändning och återvinning liksom annan hushållning med material, råvaror och energi främjas så att ett kretslopp uppnås."

Regler om avfall och producentansvar finns främst i kapitel 15 samt i olika förordningar utfärdade med stöd av balken. Regler som berör avfallshanteringen finns även i miljöbalkens 9:e kapitel om miljöfarlig verksamhet och hälsoskydd. De allmänna hänsynsreglerna i 2:a kapitlet skall också följas. I miljöbalkens 15 kapitel fastställs den kommunala renhållningsskyldigheten. Skyldigheten innebär att varje kommun skall svara för att hushållsavfall transporteras till en behandlingsanläggning samt att det återvinns eller bortskaffas. I det 15:e kapitlet anges också att det skall finnas en renhållningsordning med föreskrifter och avfallsplan i varje kommun.

Avfallsförordningen

I avfallsförordningen regleras att varje kommun ska besluta om en renhållningsordning enligt miljöbalkens 15 kapitel. Här bemyndigas kommunen att fatta beslut om föreskrifter gällande avfallshanteringen. I denna förordning finns också regler om tillstånd för transporter av avfall.

Lag om skatt på energi

I enlighet med ett beslut i slutet av 2009 avskaffas skatten på hushållsavfall vid förbränning från den 1 oktober 2010.

FÖRORDNINGAR OM PRODUCENTANSVAR

För vissa avfallsslag har producenterna ansvar för insamling och omhändertagande. Ansvaret regleras i olika förordningar för respektive avfallsslag enligt nedan.

Returpapper

Syftet med förordningen är att producenterna skall se till att 75 viktsprocent av de tidningar, som konsumeras i Sverige samlas in som returpapper för att materialåtervinnas eller tas om hand på ett annat miljömässigt godtagbart sätt. I förordningen definieras returpapper som tidningar, tidskrifter, direktreklam, telefonkataloger, kataloger för postorderförsäljning och liknande produkter av papper.

Förpackningar

Syftet med förordningen är att:

- > förpackningar skall framställas så att deras volym och vikt begränsas
- > producenterna skall anordna system för insamling av allt förpackningsavfall som uppkommer
- > förpackningsavfall skall tas om hand på ett miljömässigt godtagbart sätt
- > nå uppsatta återvinningsmål enligt tabell 3.

I förordningen fastställs att hushåll skall sortera ut förpackningar från hushållsavfallet och lämna dem för borttransport i de insamlingssystem som producenterna tillhandahåller. Detta gäller även andra verksamhetsutövare, som kan lämna förpackningar till en särskild mottagningsanläggning. Kommunen har, enligt förordningen, informationsansvar gentemot hushållen för förpackningsavfallet. Informationen ska ge upplysningar om syftet med insamlingen, invånarnas skyldighet, insamlingsystemet samt de återvinningsresultat som sorteringen bidrar till.

Följande återvinningsmål gäller:

Tabell 3. Återvinningsmål för förpackningsavfall.

Slag av förpackningsavfall	Återvinning i viktprocent
Förpackningar av metall, dock inte dryckesförpackningar	70 % materialutnyttjande
Förpackningar av papp, papper, kartong och wellpapp	65 % materialutnyttjande
Förpackningar av plast, dock inte flaskor för konsumtionsfärdig dryck av PET	70 %, dock minst 30 % materialutnyttjande
Förpackningar av glas	70 % materialutnyttjande
Dryckesförpackningar av aluminium	90 % materialutnyttjande
Dryckesförpackningar av PET	90 % materialutnyttjande
Förpackningar av trä	70 % återvinning, dock minst 15 % materialutnyttjande
Förpackningar av övriga material	30 % återvinning per material, dock minst 15 % materialutnyttjande per material

Däck

I denna förordning regleras producenternas ansvar att på ett miljömässigt godtagbart sätt ta hand om däck som har tjänat ut. Med däck avses däck från personbilar, lastbilar, bussar, motorcyklar, traktorer, terrängfordon, motorredskap, släpfordon och efterfordon.

Elektriska och elektroniska produkter samt glödlampor och vissa belysningsarmaturer

Enligt förordningen om elektriska och elektroniska produkter omfattas alla apparater som drivs med sladd eller batteri av producentansvar. Enligt ett samarbetsavtal mellan kommunen och Elkretsen är det kommunen som svarar för insamlingen och Elkretsen som finansierar och ombesörjer omhändertagandet av produkterna.

I samband med anpassning till EU-gemensam lagstiftning ändrades den svenska lagstiftningen så att endast glödlampor och vissa belysningsarmaturer omfattas av den tidigare förordningen för el-avfall, SFS 2000:208. Till vissa delar klassas de, precis som delar av el-avfallet, som farligt avfall, vilket ställer högre krav på säkerhet vid insamling och behandling.

Läkemedel

Från den 1 januari 2010 gäller producentansvar för läkemedel som inte är farligt avfall. Detta innebär att alla apotek som säljer receptbelagda läkemedel är skyldiga att ta emot gamla läkemedel.

Förordningen om batterier

Förordningen om batterier innehåller såväl insamlingsmål som mål för särskilt omhändertagande av batterier av olika slag. Producenter av batterier har ansvar för de uttjänta batterierna och det finns specificerat hur insamlingsystemet ska se ut, t ex ska det vara lättillgängligt och ge god service för hushållen.

Plan- och bygglagen

Plan- och bygglagen anger bland annat att varje kommun skall upprätta en översiktsplan, där de långsiktiga planerna för mark- och vattenanvändning och byggande i kommunen skall redovisas. I lagen regleras bland annat tillstånd för bygg- och rivningslov.

En ny plan- och bygglag har under våren 2010 lagts fram som proposition från Regeringen.

Arbetsmiljölagen

Arbetsmiljölagen är en ramlag, vilket innebär att den bara i stora drag beskriver de krav som ställs på arbetsmiljön och vilket ansvar arbetsgivaren har. Detaljerade regler som regering och Arbetsmiljöverket utfärdat utgör nödvändiga komplement till arbetsmiljölagen. Lagens ändamål är att förebygga ohälsa och olycksfall i arbetet samt att även i övrigt uppnå en god arbetsmiljö.

Förändringar på gång

Under hösten 2009 presenterade Miljödepartementet en promemoria som bland annat innehöll förslag om frival för verksamhetsutövare, det vill säga att de fritt skulle få välja entreprenör för hushållsavfallsinsamling. För närvarande har frågan lagts på is.

På senare år har det ifrågasatts att kommunala bolag anlitas av kommunerna utan föregående offentlig upphandling. Frågan har utretts och resulterat i att om det kommunala bolaget huvudsakligen sysslar med kommunal verksamhet behöver ingen offentlig upphandling göras, det vill säga att teckalkriterierna är uppfyllda. Denna undantagsregel träder i kraft den 15 juli 2010.

De nationella miljömålen

Av Sveriges sexton nationella miljömål brukar avfallshanteringen placeras inom målet God bebyggd miljö. Dessutom påverkar avfallshanteringen främst målen Minskad klimatpåverkan och Giftfri miljö.

Följande delmål är antagna av Riksdagen för att följa upp avfallsområdet:

Den totala mängden genererat avfall skall inte öka och den resurs som avfall utgör skall tas till vara i så hög grad som möjligt samtidigt som påverkan på och risker för hälsa och miljö minimeras.

Särskilt gäller att:

- > senast år 2010 skall minst 50 procent av hushållsavfallet återvinnas genom materialåtervinning, inklusive biologisk behandling,
- > senast år 2010 skall minst 35 procent av matavfallet från hushåll, restauranger, storkök och butiker återvinnas genom biologisk behandling. Målet avser källsorterat matavfall till såväl hemkompostering som central behandling,
- > senast år 2010 skall matavfall och därmed jämförligt avfall från livsmedelsindustrier m.m. återvinnas genom biologisk behandling. Målet avser sådant avfall som förekommer utan att vara blandat med annat avfall och är av en sådan kvalitet att det är lämpligt att efter behandling återföra till växtodling,
- > senast år 2015 skall minst 60 procent av fosforföreningarna i avlopp återföras till produktiv mark, varav minst hälften bör återföras till åkermark.

I den halvtidsavstämning som redovisades i början av 2008 ("Miljömålen - nu är det bråttom") framförde Naturvårdsverket att för att nå målen behöver vissa preciseringar uppnås. Här nämner man t ex att insamlingen av avfall behöver vara estetiskt tilltalande och ha god tillgänglighet och säkerhet. I uppföljningen 2009 ("Miljömålen - i halvtid") konstaterar man att förutsättningarna för att nå de avfallsrelaterade delmålen är olika. Just målet om att samla in matavfall från hushåll pekas ut som det mest osäkra kortet eftersom kommunerna befaras vara osäkra på omfattningen på sitt renhållningsansvar.

I den nationella avfallsplanen konstaterar man att åtgärder inom följande områden behöver prioriteras för att arbeta vidare på den inslagna vägen:

1. Genomför de regler och använd de styrmedel som beslutats och följ upp att de får avsedd effekt
2. Flytta fokus till att minska avfallets farlighet och mängd
3. Öka kunskapen om miljögifter
4. Det ska vara enkelt för hushållen att sortera avfall
5. Utveckla svenskt deltagande i EU-arbetet inom avfallsområdet

Flera av de nationella miljömålen tidsbestämda delmål har slutdatum 2010. En ny proposition om de nationella miljömålen väntas inte den närmaste tiden. En uppgift som har florerat är att matavfallsinsamlingsmålet ska formuleras om till att 40 % av matavfallet ska behandlas biologiskt så att näringsämnen ska återföras till jordbruket senast 2015.

Länsstyrelsen i Skåne läns miljömål

Även länsstyrelsen har regionala miljömål för Skåne, vilka är på väg att uppdateras. Länsstyrelsen väntar dock på regeringens proposition till nya nationella miljömål som blivit uppskjuten med ett år. De mål som direkt berör avfall och gäller för Skåne, är i dagsläget identiska med de nationella miljömålen (se ovan). Länsstyrelsen bedömer att det skånska delmålet för avfall är möjligt att nå om kraftfulla insatser genomförs. Knäckfrågorna för att nå målet är en minskning av den totala mängden avfall, återvinning av matavfall och återföring av fosfor. Bitar som redan är klara eller kommer att falla på plats inom tiden är minskning av deponerat avfall och en ökad materialåtervinning för hushållsavfall.

Regionala miljömål

Region Skåne antog under hösten 2009 Strategiskt program för Skånes klimatarbete 2009-2020. I detta pekas sex strategiska områden ut, där det behöver göras insatser under programtiden. Dessa områden är:

- > transporter
- > biogas
- > energianvändning
- > jord- och skogsbruk
- > fysisk planering
- > klimatanpassning

Av dessa områden är det framförallt inom transporter, biogas och fysisk planering som avfallsfrågorna kommer in. Inom transporter har Region Skånes arbete tyngdpunkt på kollektivtrafiken, både med avseende på utbyggnad av infrastruktur och arbete med beteendeförändringar hos resenärerna, men även samordning av godstransporter och drivmedelsfrågan för bl a bussar tas upp. Här finns en naturlig koppling till de transporter som avfallsinsamlingen genererar.

När det gäller biogasområdet ser man att Skåne har en potential när det gäller produktion av biogas, men man konstaterar också att det behöver utarbetas en strategi för hur Skåne ska konverteras till en biogasregion. I detta resonemang har även hushållens matavfall en självklar roll.

Området fysisk planering berör frågor som hur man åstadkommer en hållbar stadsutveckling och hur varsam och klimatsäker infrastrukturutbyggnad kan ske.

Sysavs kretsloppsplan

Under våren 2010 håller Sysav tillsammans med ägarkommunerna på med att ta fram en kretsloppsplan med inriktningsmål som är tänkta att integreras i respektive kommuns avfallsplan. Delmålen under varje inriktningsmål kan ses som en förslagslista för kommunen att själva ta ställning till om huruvida dessa ska ingå i avfallsplanen. Inriktningsmålen är:

1. Verka för avfallsminimering

1.1 Kommunen ska i sina informationsinsatser gällande avfall informera om konsumtionens betydelse för avfallsproduktionen och om vilka möjligheter till avfallsminimering och återanvändning som finns i kommunen

1.2 Beakta avfallsminimering vid inköp och upphandlingar samt arbeta aktivt med att öka kunskapen kring detta

1.3 Minska mängden mat som kasseras vid kommunens egna storkök och restauranger genom att öka medvetenheten och kunskapen.

2. Verka för ett miljöriktigt omhändertagande av farligt avfall

2.1 Andelen farligt avfall i restavfallet ska kontinuerligt minska genom förbättrade insamlingssystem och genom att upprätthålla en hög kunskap om farligt avfall hos hushåll samt verksamheter i kommunen

3. Öka återanvändningen av varor och produkter

3.1 Återanvändningen av varor och produkter ska öka inom kommunen

4. Maximera återvinning av material och energi

4.1 Kommunen ska stödja en ökad insamling av tidningar och förpackningar, mängden förpacknings- och tidningsavfall i hushållsavfallet ska därmed minska

4.2 I kommunens fysiska planering ska det finnas väl underbyggda förslag på platser för återvinningsstationer, återvinningscentraler och andra anläggningar för avfallshantering (exempelvis miljöhus och gemensamma avfallslösningar)

4.3 Minst 35 procent av matavfallet från hushåll, restauranger, storkök och butiker ska återvinnas genom biologisk behandling. Målet avser källsorterat matavfall till såväl hemkompostering som central behandling.

4.4 Minst 80 procent av fosforföreningarna i avlopp återförs till produktiv mark, varav minst hälften bör återföras till åkermark.

5. Verka för effektiva och klimatriktiga avfallstransporter

5.1 Insamling och transporter av avfall ska planeras med avseende på minimerad miljö- och klimatpåverkan.

Miljöprogram för Malmö stad

Under 2009 har kommunfullmäktige för Malmö stad antagit ett miljöprogram som sträcker sig till 2020. Den övergripande visionen är att Malmö 2020 ska vara världsbäst på hållbar stadsutveckling. Under denna utmanande vision finns fyra övergripande miljömål:

1. Sveriges klimatsmartaste stad – År 2020 ska Malmö stads egen organisation vara klimatneutral och år 2030 ska hela Malmö försörjas till 100% av förnybar energi. Under detta mål handlar det om att energieffektivisera, i större utsträckning gå över till förnyelsebara energikällor, som t ex biogas, att minska utsläppen av växthusgaser och att anpassa staden till andra klimatförutsättningar.
2. Framtidens stadsmiljö finns i Malmö – Malmö ska år 2020 vara ett levande och ledande kunskaps-, demonstrations- och utvecklingscentrum för hållbar stadsutveckling. De som vistas i Malmö ska uppleva en god stadsmiljö med låga bullernivåer och ren luft. Nyckelbegrepp inom detta mål är den täta och blandade staden, den rena och tysta staden med blå och gröna kvaliteter, dvs utveckling av såväl grönområden som vattenmiljöer.
3. Naturtillgångar brukas hållbart – Malmöns naturresurser, i form av marken, havet, kalkberggrunden, grundvattnet och den biologiska mångfalden, är värdefulla tillgångar som år 2020 skyddas och brukas på ett hållbart sätt. Mer i detalj trycker detta mål på att staden ska växa genom förtätning, jordbruket ska vara hållbart, vattentillgångarna ska skyddas och malmönaturen ska värnas.
4. I Malmö är det lätt att göra rätt – År 2020 präglas resursanvändningen av hållbarhet och långsiktighet. Det är enkelt att göra hållbara val av varor, tjänster, resor och avfallshantering för såväl näringslivet, malmöbon som i Malmö stads organisation. Här nämner man hållbar upphandling, utfasning av farliga ämnen, minimera uppkomsten av avfall, ökad återvinning av avfall, stärkande av näringslivet inom cleantech samt hållbar konsumtion och livsstil.

Vad innebär dessa mål för Malmö avfallshantering?

Av dessa fyra mål är det i huvudsak nummer fyra som direkt nämner avfallsfrågor. Man vill verka för avfallsminimering. Det avfall som uppstår ska vara enkelt att sortera och återvinna. Även mål nummer ett berör avfallshanteringen i staden konkret genom att framhålla biogas som en förnyelsebar energikälla, där matavfallet har en självklar roll. I mål nummer två handlar det om stadsbyggandet där avfallsfrågorna är en aspekt bland alla andra i byggandet av den hållbara staden.

Miljöprogram 2009-2015 Burlövs kommun

Under 2009 antogs ett nytt miljöprogram i Burlövs kommun. Miljöprogram 2009-2015 bygger på de nationella miljömålen med lokala anpassningar. Avfallsfrågan berörs i delmålet om avfall under miljömålet God bebyggd miljö. Eftersom kommunens avfallsfrågor ligger på VA SYD och programmet antogs innan den nya avfallsplanen antogs, formulerades målet likt miljömålsrådets förslag i Nu är det bråttom!: "År 2015 tas resurserna i avfallet till vara i så hög grad som möjligt, samtidigt som påverkan på och risker för hälsa och miljö minimeras. Avfallshanteringen är effektiv för samhället och enkel för konsumenterna."

I och med att avfallshanteringen är gemensam för Burlöv och Malmö skulle en uppföljning av kommunegna avfallsmål vara svår att genomföra korrekt. Dock finns det en del åtgärder som Burlövs kommun vill genomföra i enlighet med kommunens miljöprogram. Exempel på åtgärder är att få en miljöstation inom kommunen där man kan lämna farligt avfall och verka för fastighetsnära insamling av källsorterat avfall.

Bilaga 1.1

Referat - Seminarium inför ny avfallsplan

Seminarium inför ny avfallsplan för Malmö och Burlöv

DATUM 2010-02-12

TID 8.30-lunch

PLATS Swedbank stadion

NÄRVARANDE

Se bifogad deltagarlista

1. Välkomna

Emmanuel Morfiadakis, styrelseordförande VA SYD, inledde dagen och hälsade deltagarna välkomna. Därefter överlämnades ordet till Sara Bernstrup Nilsson, dagens moderator, som presenterade programmet.

2. Ekologiska fotavtryck på väg mot hållbar stadsutveckling

Carina Borgström-Hansson från Världsnaturfonden höll ett inspirerande och engagerande föredrag som satte programmets frågor i ett större sammanhang.

3. Avfallsplan 2011-2015 – Vad bygger vi den på?

Ebba Sellberg, projektledare för Avfallsplan 2011-2015 presenterade olika byggstenar som sätter ramen och lägger grunden för avfallsplanen.

4. Gruppdialog

Stärkta med föredrag och förmiddagskaffe var deltagarna laddade för gruppdialoger. Åtta olika grupper förde dialoger ledda av var sin gruppledare.

Upplägget för dialogerna innebar att varje deltagare först fick skriva ner två områden som de tyckte ska prioriteras i avfallsplanen till 2015. Därefter presenterades områdena laget runt. Nästa steg var en gemensam dialog i gruppen om vilka områden som ska prioriteras till 2015. Varje grupp skulle enas om fem områden. När områdena prioriterats var nästa steg att idéutveckla ett eller två av de mest prioriterade områdena. Idéutvecklingen innebar att ta fram åtgärder för vad vi behöver göra för att lyckas inom de prioriterade områdena.

Alla grupper hade kreativa, trevliga och givande dialoger som resulterade i många konkreta förslag. När gruppövningarna var slut återsamlades alla igen och en representant från varje grupp redogjorde för gruppens mest prioriterade område med tillhörande åtgärder.

Allt arbete från gruppdialogerna finns nedtecknat och sparat och kommer att användas i det fortsatta arbetet med avfallsplanen. En summarisk sammanfattning av vad grupperna kom fram till görs här.

Prioriterade områden

Samtliga grupper var eniga om att de områden som behöver prioriteras bland annat är:

- > Beteendeförändringar/livsstil – ändrade vanor som resulterar i minskad miljöpåverkan, avfallsminimering och återanvändning.
- > Information/kommunikation
- > Motivation/incitament/feedback

Dessa områden hamnade olika högt i de olika grupperna, men berördes på något sätt av alla. Dialogerna visade också att områdena tydligt hänger ihop. Information och motivation kan vara åtgärder för att nå förändrade beteenden och ändrad livsstil.

Åtgärder

Idéutvecklingen med förslag på åtgärder för att lyckas inom områdena handlade bland annat om:

- > Kampanjer
 - Vad betyder det att just du gör något?
 - Samlade kampanjer med flera aktörer involverade
- > Nyttja andra medier
 - sociala forum: facebook, blogg,
 - dvd med Carina Borgström-Hansson
 - MKB:s informationskanal
- > Tydlig information/kommunikation
 - Samtal mellan användare och avfallsansvarig som leder till insikt och medvetande
- > Riktad utbildning - börja i skolan
- > Ambassadörer/coacher - kändisar
- > Vara föredöme - resurser till förvaltningar, egna verksamheter inom kommunerna för att ta ett samlat grepp
- > Goda exempel
- > Det ska vara lätt att göra rätt
- > Fakta - ta bort myter
- > Uppmuntran/belöning/morötter/styrande taxa
 - Hushållen får se konsekvenserna av sina val.
 - Belöna bästa skola, förvaltning, stadsdel etc.
- > Inköp ska planeras för att minimera avfallet
- > Samverkan

Övriga prioriterade områden

Andra områden som grupperna tyckte skulle prioriteras var:

- > Transporter
- > Avfallssortering/Materialinsamling
- > Tydlighet
 - samma benämningar
 - politisk tydlighet
 - tydligare lagstiftning
- > Nöje
- > Samverkan
- > Att klättra upp i avfallshierarkin
- > Tillgänglighet/Enkelhet/Praktiska lösningar
- > Miljöaspekter värderas högre
- > Arbetsmiljö
- > Återbruk

Enigheten mellan grupperna var inte lika stor i dessa områden som i de tre ovan (beteende, information och motivation).

5. Vad händer nu?, tack och lunch

Allt arbete från gruppdialogerna finns nedtecknat och sparad och kommer att användas i det fortsatta arbetet med avfallsplanen. Det kommer tillsammans med resultatet från en boendeanalys, övriga synpunkter från omvärlden, analys av befintlig avfallsplan samt de lagar och ramar vi har att förhålla oss till, att utgöra underlag till målen för den nya avfallsplanen.

Till augusti/september beräknas Avfallsplan 2011-2015 vara färdig för remiss. Då är ni givetvis välkomna att komma med synpunkter. Era synpunkter tar vi så klart gärna emot hela tiden - inom eller utanför remissförfarandet!

Avfallsplan 2011-2015 ska vara beslutad i kommunfullmäktige såväl i Malmö som i Burlöv innan årsskiftet så att den kan träda i kraft 2011.

Stig Sjögren, förbundsdirektör VA SYD, tackade alla närvarande för deltagandet och framförde att dagens arbete är värdefullt för det fortsatta arbetet med avfallsplanen.

Dagens program avslutades med gemensam lunch i Swedbank stadions restaurang.

Malmö 2010-02-25

Ebba Sellberg, Projektledare Avfallsplan 2011-2015

Deltagare

Grupp 1, Gruppledare: Mimmi Bissmont, VA SYD

Hanna Claesson, Wihlborgs

Håkan Fäldt, VA SYD

Carl-Fredrik Jönsson, Carl F

Mats Lundsgård, Sita

Patrik Rosén, MKB

Anneli Viberg, FTI AB

Grupp 2, Gruppledare: Bengt Andersson, VA SYD

Anna Grill Biewer, Plastic omnium

Olle Ingman, MKB

Inge Jönsson, Villaägarna i Malmö

Peter Kristiansson, Ekdahls Åkeri AB

Ingegerd Larsson, VA SYD

Katrin Persson, Miljöförvaltningen, Malmö

Lars-Erik Wollmér, Burlövs kommun

Grupp 3, Gruppledare: Henrik Aspegren, VA SYD

Ann Sofie Jacobsson, VA SYD

Robert Jensen, Villaägarna i Malmö

Bert Johansson, Transportarbetarförbundet

Johan Nilsson, Ragn-Sells

Thomas Odder, MKB

Ellen Westerlund, LSR

Susanna Winblad, Miljöförvaltningen, Malmö

Grupp 4, Gruppledare: Eva Kristensson, VA SYD

Lasse Bengtsson, Universitetssjukhuset UMAS

Jerker Nilsson, Transportarbetarförbundet

Evert Rydell, Heimstaden

Christian Röder, Fastighetskontoret, Malmö

Jimmy Strandberg, Ragn-Sells

Petra Sörling, Riksbyggen

Anders Törnblad, VA SYD

Kerstin Åkerwall, Stadsbyggnadskontoret, Malmö

Grupp 5, Gruppledare: Åke Lundqvist, Stadsbyggnadskontoret, Malmö

Susanna Bodi, Ibis Hotel

Dave Borg, Miljöförvaltningen, Malmö
Maria Borg, VA SYD
Stefan Danesand, Sansac
Richard Enehill, IL Recycling
Sofie Karavida, Husie SDF
Ronnie Sjöberg, Burlövsbostäder

Grupp 6, Gruppledare: Johan Rönnborg, Burlövs kommun

Christer Andersson, PWS
Andrei Bjuvenhed, IL Recycling
Eva Fröding, Limhamn-Bunkeflo SDF
Lennart Höckert, Hyresgästföreningen
Anne-Marie Jönsson, Serviceförvaltningen
Elisabet Landrup-Uttersten, Malmö stad
Emmanuel Morfiadakis, VA SYD
Stig Sjögren, VA SYD

Grupp 7, Gruppledare: Sara Marklund Miljöförvaltningen, Malmö

Linda Egin, HSB Malmö
Lasse Halik, VA SYD
Frida Hallqvist, MKB
Leif Holmgren, Malmö stad
Kerstin Jönsson, VA SYD
Magnus Lund, Miljöförvaltningen, Malmö
Henrik Lysholm, PWS
Christina Martinsson, Serviceförvaltningen
Anna-Carin Östlund, IL Recycling

Grupp 8, Gruppledare: Marie Castor, VA SYD

Louise Ahren, IL Recycling
Thomas Bråhagen, Wahlborgs
Robert Johansen, Riksbyggen
Mats Nilsson, MKB
Joseph Prai, VA SYD
Anders Rubin, Malmö stad
Benny Thell, Heimstaden
Jenny Åström, Sysav

Moderator: Sara Bernstrup Nilsson, SaraBe text & kommunikation
Föreläsare: Carina Borgstöm-Hansson, WWF
Föreläsare: Ebba Sellberg, VA SYD

Bilaga 2

Nulägesbeskrivning

Nulägesbeskrivning

AKTÖRER INOM AVFALLSHANTERINGEN

Idag finns flera olika aktörer inom avfallshanteringen. Införandet av producentansvar för olika produkter har inneburit att kommunens roll som insamlare av hushållsavfall har minskat.

Avfallshanteringen i Malmö stad och Burlövs kommun sköts huvudsakligen av fem olika aktörer

- > avfallslämnarna,
- > kommunen,
- > producenterna,
- > entreprenörerna och
- > Sysav.

Aktörernas olika roller beskrivs nedan.

Avfallslämnarnas roll

Alla avfallslämnare i kommunen, såsom hushåll, företag och övriga verksamheter, har en betydelsefull roll i avfallsarbetet. Insatserna avser att sortera avfallet och lämna det på anvisade platser. Detta är en förutsättning för att avfallet ska kunna hanteras och behandlas på ett miljörättigt sätt.

Ansvaret för avfallshanteringen gentemot kommunen är ägaren till fastigheten där avfallet uppkommer.

Där hushållsavfall uppkommer skall sortering ske så att olika avfallslag kan hanteras separat. Grunderna för sorteringen finns angivna i de lokala föreskrifterna till avfallshanteringen.

Den som lämnar annat avfall än hushållsavfall för borttransport är skyldig att kontrollera att transportören har tillstånd till borttransporten. Beträffande farligt avfall skall avfallslämnaren även kontrollera att mottagaren har det tillstånd som krävs för att hantera avfallet.

Kommunens roll

Enligt miljöbalken har kommunerna ansvar för att hushållsavfall samlas in och omhändertas. Beträffande förpackningar och tidningar ligger ansvaret hos producenterna. Miljöbalken anger också att kommunen har ett övergripande planeringsansvar för allt det avfall som genereras i kommunen. Bland annat har kommunen skyldighet att upprätta en avfallsplan. Kommunen ansvarar också för information och rådgivning i avfallsfrågor.

Tekniska nämnden i Malmö stad respektive i Burlövs kommun har genom VA SYD ansvaret för hushållsavfallshanteringen i Malmö och Burlöv.

Inom VA SYD finns Avfallsavdelningen, som är en beställarorganisation för kommunernas avfallshantering. Avdelningen handlar upp entreprenörer för insamlingen av avfallet och den sköter kontakterna med Sysav, som svarar för behandlingen av hushållsavfallet genom avtal med delägarkommunerna. Utöver beställarrollen har avfallsavdelningens 15 medarbetare ansvar för planering, utveckling, rådgivning till privatpersoner, fastighetsägare och verksamheter, framtagande av avfallstaxa, m.m.

Inom VA SYD finns också en marknadsstab, som bland annat sköter all kundservice och svarar för informationsmaterial, kampanjer, studiebesök, m.m.

Miljönämnden är tillsynsmyndighet i Malmö och miljö- och byggnämnden i Burlöv. Nämnderna utövar genom Miljöförvaltningen i Malmö stad och samhällsbyggnadsförvaltningen område miljö i Burlövs kommun tillsyn över avfallshanteringen i kommunerna. Mer övergripande tillsyn utövas av länsstyrelsen i Skåne län.

Stadsdelarna i Malmö är genom sin verksamhet en mötesplats för både användare och allmänhet och de har möjlighet att som en av flera aktörer stödja informations- och kunskapsspridningen kring avfallsfrågorna.

Producenternas roll

Riksdagen har hittills lagstadgat om producentansvar för förpackningar, returpapper, däck, bilar, elektriska och elektroniska produkter, batterier, glödlampor och vissa belysningsarmaturer, läkemedel samt om retursystem för dryckesförpackningar. Producentansvaret syftar till att påverka utformningen av förpackningar och produkter så att de med minimal miljöpåverkan och resursförbrukning kan återanvändas eller återvinnas.

Producentansvaret innebär att producenterna skall anordna system för insamling och omhändertagande av avfallet som omfattas av producentansvaret. Svenskt näringsliv har gemensamt bildat materialbolag, vars uppgift är att se till att producentansvaret för de olika materialslagen uppfylls. Ägare av materialbolagen är tillverkningsföretag, handelsföretag och branschorganisationer. I praktiken sköts insamlingen av avfallsentreprenörer på uppdrag av materialbolagen.

Idag finns fyra materialbolag för förpackningar. Bolagen administrerar insamling och återvinning och de har tillsammans bildat ett samarbetsorgan, Förpacknings- och Tidningsinsamlingen AB (FTI), med uppdrag att arbeta med dagliga och gemensamma frågor gällande skötsel och drift av återvinningsstationer. Ägare till FTI är de fyra materialbolagen Plastkretsen, Metallkretsen, Returkartong och Pressretur. Svensk GlasÅtervinning finns också med genom ett avtalat samarbete, som innebär att de är representerade i FTI:s styrelse och deltar i bolagets utformning. FTI:s uppdrag innebär att:

- > Tillhandahålla ett insamlingsystem för förpackningar och tidningar
- > delta på de övergripande samråden med kommunerna.
- > tillgodose kommunerna med underlag så de kan uppfylla sitt informationsansvar.
- > upphandla och övervaka städnings- och samordningsfunktionerna.

Produkter som omfattas av producentansvar åvilar olika aktörer enligt tabell 4.

Tabell 4. Producentansvar.

Produkt	Ansvarig
Förpackningar av papp, papper, kartong och wellpapp	Returkartong
Förpackningar av plast, dock inte flaskor för konsumtionsfärdig dryck av PET	Plastkretsen
Förpackningar av glas	Svensk GlasÅtervinning
Förpackningar av metall	Metallkretsen
Returpapper (tidningar, etc.)	Pressretur
Däck	Svensk Däckåtervinning
Aluminiumburkar	Returpack AB
PET-flaskor	Returpack PET AB
Bilar	Branschen
Elektriska och elektroniska produkter	EL-kretsen
Batterier	EL-kretsen
Glödlampor och vissa belysningsarmaturer	El-kretsen
Läkemedel	De apotek som säljer receptbelagda läkemedel
Radioaktiva produkter och herrelösa strålkällor	

Entreprenörernas roll

Både VA SYD och materialbolagen anlitar entreprenörer för insamling av hushållsavfall och det avfall som omfattas av producentansvaret.

Insamlingen av hushållsavfallet i Malmö och Burlöv är uppdelat på tre entreprenader, två avseende avfall och en avseende slam från enskilda avloppsanläggningar och latrin. Området för entreprenaden för slam och latrin täcker hela Malmö stad. Områdena för de två entreprenaderna avseende avfall är uppdelade så att den ena entreprenaden omfattar inre centrum samt de mest perifera delarna av Malmö och den andra entreprenaden omfattar området mellan centrum och de perifera delarna samt Burlövs kommun och samtliga fastigheter med sopsug.

Samtliga entreprenader handlas upp för en tidsperiod av fem år med en option för beställaren till förlängning med ytterligare två år.

Sysavs roll

Sysav, Sydskaånes avfallsaktiebolag, är ett helägt kommunalt bolag, som ansvarar för återvinning, behandling och bortskaffning av avfall i södra Skåne. Sysav bildades 1974 och ägs idag av de 14 kommunerna Burlöv, Kävlinge, Lomma, Lund, Malmö, Simrishamn, Sjöbo, Skurup, Staffanstorps, Svedala, Tomelilla, Trelleborg, Vellinge och Ystad. I kommunerna finns cirka 620 000 invånare.

Sysav ansvarar förutom för avfallsbehandlingen också för driften av kommunens återvinningscentraler. Kommunen har därtill gett Sysav i uppdrag att ansvara för såväl insamling som behandling av allt farligt avfall och småbatterier som kommer från hushåll.

INSAMLINGSSYSTEM FÖR HUSHÅLLSAVFALLET

Kommunen

Kommunen ansvarar för att det finns ett system för insamling och borttransport av den del av hushållsavfallet som benämns restavfall, matavfall och grovavfall. Denna insamling är obligatorisk. I Malmö och Burlöv är denna insamling löst dels genom hämtning vid fastigheterna dels genom att avfallslämnaren själv får transportera vissa avfallskategorier till återvinningscentraler och miljöstationer. Kostnaderna för hantering av restavfall, matavfall och grovavfall finansieras via kommunens avfallstaxa.

Kommunen kan även ombesörja fastighetsnära hämtning av trädgårdsavfall samt hämtning av latrin och slam från enskilda avlopp samt fettavskiljar slam.

Producenterna

Producenterna ansvarar för att det finns ett system för insamling av förpackningsavfall och tidningar. Förpackningar och tidningar kan lämnas vid återvinningsstationer, vilka anordnats av producenterna. Insamling av förpackningar och tidningar skall ske i sådan omfattning att målen för förpackningsinsamlingen kan uppnås. Kostnaderna för hanteringen av förpackningar och tidningar finansieras via en avgift som läggs på varan vid inköpet samt via värdet på det insamlade materialet.

Som ett komplement till återvinningsstationerna har många fastighetsägare för flerfamiljshus valt att ordna egen fastighetsnära källsortering och har då anordnat kärl för förpackningar och tidningar på fastigheten. Denna fastighetsnära insamling är frivillig och kostnaderna för transporter av insamlat avfall bekostas av fastighetsägarna.

Producenterna ansvarar för mottagning av insamlat material från såväl återvinningsstationer som från de fastighetsnära systemen för förpackningsavfall och tidningar.

Avfallsflöde

Kommunen svarar för insamling och transporter av restavfall i kärl, trädgårdsavfall vid abonnemang, el-avfall.

Den enskilde kan ombesörja transporter av trädgårdsavfall, grovavfall och el-avfall genom egna transporter till någon av återvinningscentralerna. Det farliga avfallet transporteras av den enskilde till återvinningscentral eller till någon miljöstation.

Producenterna ansvarar via materialbolagen för transporten av insamlade förpackningar och tidningar vid återvinningsstationerna samt mottagning av fastighetsnära insamlade förpackningar och tidningar. Fastighetsägarna ansvarar för beställning av hämtningen av de fastighetsnära insamlade förpackningarna och tidningarna.

INSAMLINGSPLATSER

Kommunen hämtar vid fastigheterna

Vid fastigheterna sker insamling genom kommunens försorg av restavfall, trädgårdsavfall, grovavfall, vitvaror samt el-avfall. All insamling, som omfattas av det kommunala renhållningsansvaret, sköts av de entreprenörer som VA SYD anlitat. Hur respektive avfallskategori samlas in och behandlas beskrivs längre fram i denna bilaga.

Återvinningscentraler

I Malmö kommun finns två återvinningscentraler, Sjölunda återvinningscentral och Bunkeflo återvinningscentral. Burlövs kommun har inga återvinningscentraler inom den geografiska ytan. Hushållen i Burlövs kommun är hänvisade att lämna sitt avfall på återvinningscentralerna i Malmö eller i någon annan kommun. Den återvinningscentral som i första hand används är Sjölunda.

Återvinningscentralerna är avsedda för grovavfall och farligt avfall, som normalt uppstår i ett hushåll. På återvinningscentralerna får avlämnarna sortera sitt avfall som sedan går till återanvändning, återvinning eller vidare behandling. Personal finns tillhands för att svara på frågor och hjälpa till så att avfallet blir rätt sorterat. Återvinningscentralerna är bemannade och drivs av Sysav på uppdrag av kommunen.

På återvinningscentralerna kan följande fraktioner lämnas brännbart avfall, trä, ej återvinningsbart material, metallskrot, elektronikskrot/vitvaror, lysrör, eternit, farligt avfall, wellpapp, förpackningar av glas och metall, tidningar och papper, loppisprylar, jord/sten/tegel/betong, trädgårdsavfall, gips, trädgårdsmöbler i plast samt sådant som kan lämnas till Återbyggdepå.

På Spillepens avfallsanläggning finns en återvinningscentral som är avsedd enbart för småföretagare. Småföretagare välkomnas också att mot ersättning lämna källsorterat avfall, dock inte farligt avfall, på de övriga återvinningscentralerna.

Miljöstationer

Miljöstationerna är bemannade stationer, där hushållen kan lämna sitt farliga avfall. På stationerna sorterar avfallslämnaren själv upp avfallet i märkta backar.

Sysav har på uppdrag av kommunerna ansvar för miljöstationerna. I Malmö finns idag fem miljöstationer, varav två finns på återvinningscentralerna och de resterande tre på olika bensinstationer. Burlövs kommun har inga miljöstationer inom den geografiska ytan utan hushållen i Burlöv är hänvisade att lämna sitt farliga avfall på återvinningscentralerna eller miljöstationerna i någon annan kommun.

Återvinningsstationer

Återvinningsstationerna är till för insamling av hushållens sorterade förpackningar och tidningar. På stationerna lämnas tidningar samt förpackningar av plast, papper, metall och glas. Det är Förpacknings och Tidningsinsamlingen, FTI, som för producenternas räkning ansvarar för och organiserar verksamheten med återvinningsstationerna.

Återvinningsstationerna står på allmän platsmark och ofta vid butiker, parkeringar och bensinstationer eller i bostadsområden. I Malmö kommun finns idag 64 återvinningsstationer utplacerade. I Burlövs kommun finns 3 stationer utplacerade.

Behållarna för förpackningarna och returpappret töms av FTI genom deras entreprenörers försorg.

Insamling vid fastigheten på uppdrag av fastighetsägaren

Som ett frivilligt komplement till återvinningsstationerna har många fastighetsägare för flerfamiljshus valt att ordna egen fastighetsnära källsortering och har då kärl för förpackningar och tidningar på fastigheten. Abonnemang för hämtning av kärlden tecknas med producenternas entreprenörer. Detta komplement har utvecklats mycket starkt i Malmö och 65 % av Malmös alla hushåll och 75 % av lägenhetshushållen har idag fastighetsnära insamling av förpackningar och tidningar. I Burlöv har 51 % av alla hushåll och 92 % av lägenhetshushållen fastighetsnära insamling av förpackningar och tidningar.

UTVECKLINGSPROJEKT

VA SYD driver kontinuerligt olika projekt i syfte att utveckla systemet för insamling av hushållsavfall, så att det blir anpassat efter såväl kundernas behov som till rådande planeringsförutsättningar. Här beskrivs några av de utvecklingsprojekt som startats upp eller genomförts i Malmö och Burlöv under de senaste fem åren.

Matavfall

Matavfallsinsamling startade 2006. Under projekttiden gjordes försök på flera olika typer av anläggningar och med olika kundgrupper, så som skolkök, butiker, bostadsrättsföreningar och villor, för att utvärdera vilket insamlingsystem och vilken typ av information som passade bäst i de olika sammanhangen.

Det insamlade matavfallet skickas till Sysavs förbehandlingsanläggning och sedan vidare till en biogasanläggning där det bildas biogas och biogödsel.

Sedan 2009 är införandet av matavfallsinsamlingen ordinarie drift.

Augustenborg

Tillsammans med MKB Fastighets AB och Lunds Tekniska Högskola har VA SYD sedan 2007 drivit ett utvecklingsprojekt kring källsortering i Ekostaden Augustenborg. Projektet tog under 2010 en ny inriktning där man framförallt satsar på att öka utsorteringen av matavfall. Till detta projekt har man sökt pengar från South Baltic Programme och ingår då också i ett större projekt som benämns HPWM (Household Participation in Waste Management). Inom HPWM sker samarbete med Polen, Tyskland och andra svenska avfallsaktörer. Projektet drivs av Sustainable Business Hub och beräknas hålla på till 2013.

Kvarn i storkök

Intresset för avfallskvarnar för hantering av matavfall har vuxit mycket de senaste åren. Att kunna använda kvarn som lösning i storkök underlättar mycket både för kökspersonalen och för hämtpersonalen. De system som idag finns på marknaden med kvarn kopplad till uppsamlingstank är relativt dyra i investering och är dessutom platskrävande.

Med en lösning där avfallskvarnen kopplas till en kombinerad uppsamlingstank och fettavskiljare kan både investeringskostnader och driftskostnader hållas nere. Eftersom alla storkök måste ha fettavskiljare tar en sådan lösning inte heller någon extra plats i anspråk. På kvarteret Rosen på Lilla Torg i Malmö pågår ett försök med en sådan lösning. Hittills har avfallskvarnar från två restauranger kopplats till den specialbyggda tanken. Efter inledande provtagning kommer avloppsledningarna som idag går till fettavskiljarna också kopplas på. Därefter kommer prover att tas för att se om tanken klarar hela belastningen eller om den måste modifieras ytterligare.

Kvarn i bostadshus

Även i hushållen har intresset för avfallskvarnar väckts till liv. Det pågår därför ett utvecklingsprojekt i kvarteret Fullriggaren i Västra Hamnen. Projektet är en vidareutveckling på avfallskvarnar som installerades i två fastigheter på Bo01-mässan och avfallskvarnarna i Turning Torso.

I Fullriggaren kommer avfallskvarnar att installeras i 600 lägenheter som kommer att kopplas till en gemensam uppsamlingstank. Här testas bland annat ett annat sätt att transportera avfallet till tanken och nya ansvarsförhållanden kring ägande och drift.

Projekt kring insamling av farligt avfall i samarbete med Lund och Sysav

Under 2007 gjordes tillsammans med Lunds Renhållningsverk och Sysav ett projekt med bostadsnära insamling av farligt avfall. Inom projektet testades tre olika insamlingsystem:

- > "Glassbilen". Bil som körde ut i olika områden på schemalagda tider. Boende fick ta med sig avfallet till platsen där bilen stannade.
- > "Skåpet Lotta". Ett specialistskåp för insamling av farligt avfall sattes ut i fastigheten, till exempel i avfallsutrymmet. De boende kunde lägga sitt farliga avfall i en röd låda och skjuta in lådan i skåpet.
- > "Vaktmästar-insamling". En eller flera vaktmästare i fastigheten utbildades i hantering av farligt avfall. Dessa tog sedan emot det farliga avfallet från de boende och förvarade det i låst utrymme.

Efter att ha testat de tre system i ett par olika fastigheter i både Malmö och Lund valde man att gå vidare med "Skåpet Lotta", som idag erbjuds som tjänst av Sysav.

Samlaren

För att förbättra möjligheterna för att samla in glödlampor, småbatterier, lågenergilampor och småelektronik startades ett projekt i början av 2009. Projektet består i att ett speciellt utformat insamlingskåp, Samlaren, för dessa fraktioner har placerats på några olika typer av butiker i Malmö, Göteborg och Västerås. I Malmö är det Ica Maxi på Ystadvägen och Ica Maxi i Västra hamnen som har blivit utrustade med varsin Samlaren. Insamlingsmängderna ökade för varje månad under projektets första år och i genomsnitt samlades ungefär 65kg in per månad. Undersökningar som har gjorts visar att de medverkande butikernas kunder och personal är positiva till systemet. Kunderna välkomnar möjligheten att enkelt bli kvitt sina trasiga ljuskällor och småelektronik. Butikens personal ser systemet som en service som butiken kan erbjuda kunderna och ett sätt att miljöprofilera sig på. Projektet är ett samarbete mellan Renova, Vafab Miljö, Sysav, Elkretsen och Avfall Sverige. För närvarande pågår arbete för att verka för att Samlaren i Malmö ska behållas och utökas till fler insamlingsplatser.

AVFALLSSLAG

HUSHÅLLSAVFALL OCH DÄRMED JÄMFÖRLIGT AVFALL

Definition

Med hushållsavfall avses avfall, som kommer från hushåll och andra användare, och därmed jämförbart avfall, vilket avser avfall som uppkommer på platser där människor uppehåller sig. Som exempel på hushållsavfall kan nämnas köksavfall, förpackningsavfall, slam från enskilda avlopp, möbler, cyklar och farligt avfall.

Avfall som är att jämföra med hushållsavfall är bland annat sådant avfall som uppstår i butiker, personalmatsalar, restauranger, storkök, kontor, förvaltningar, militärförläggningar, skolor, byggarbetsplatser, allmänna kommunikationsmedel, samlingslokaler, fritidsanläggningar, sjukhus och vårdinrättningar eller andra liknande platser där människor uppehåller sig.

NUVARANDE HANTERING OCH MÄNGDER

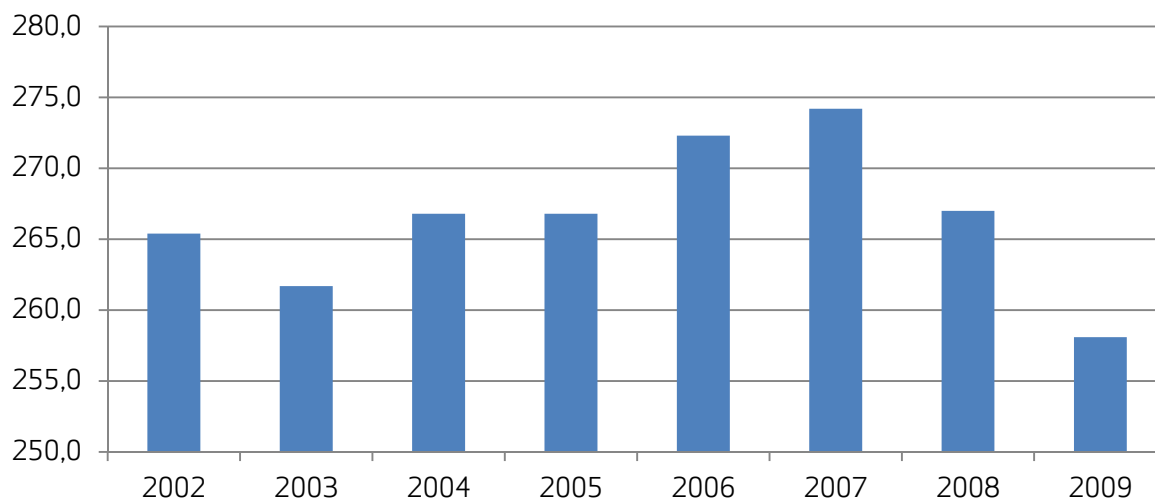
Restavfall

Restavfall är det avfall som läggs i soppåsen. Allt restavfall samlas in av kommunens entreprenörer och körs till Sysav för förbränning. Insamling av restavfall sker genom olika system. Det vanligaste är att hushållen lägger avfallet i kärl, vilka sedan töms av entreprenörerna. I en del flerbostadshus sker insamlingen med sopsug. Istället för kärl finns då sopnedkast kopplade till en tank, som töms med mobil eller stationär sopsug.

Insamlingen kan också ske i underjordiska system, behållare som grävs ner under mark. I behållaren finns två säckar, en yttersäck och en innersäck. Det underjordiska systemet töms genom att yttersäcken lyfts upp med kranbil. Eftersom behållaren grävs ner under mark kan tömningsintervallet förlängas. Vid ett fåtal hämtningsställen sker insamling av restavfallet i direkttömmande containrar.

Under perioden 2002 - 2009 har mängden restavfall per invånare varierat mellan 258 och 274 kg per invånare och år, se också figur på nästa sida. Toppen under perioden nåddes 2007 och det lägsta värdet mättes 2009. Att trenden gått ner under 2008 och 2009 kan främst härledas till lågkonjunkturen.

Restavfall, kg/inv



Restavfall i kg per invånare och år i Malmö och Burlöv för åren 2002-2009

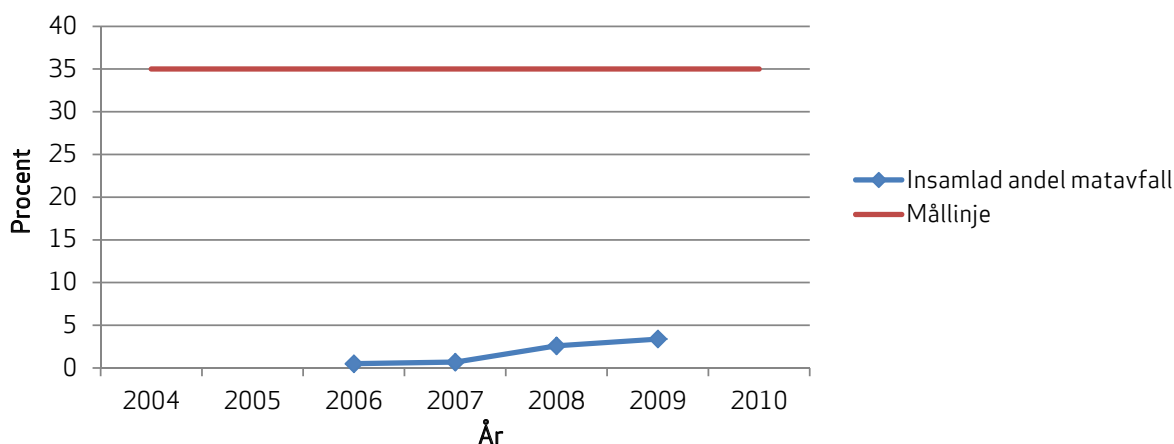


Utsorterat matavfall

Allt utsorterat matavfall samlas in av kommunens entreprenörer och körs till Sysav för biologisk behandling genom central rötning och biogasframställning. Insamling av matavfall sker genom olika system och varianterna är desamma som för restavfall. Det vanligaste är att hushållen lägger matavfallet i papperspåsar i bruna kärl, vilka sedan töms av entreprenörerna.

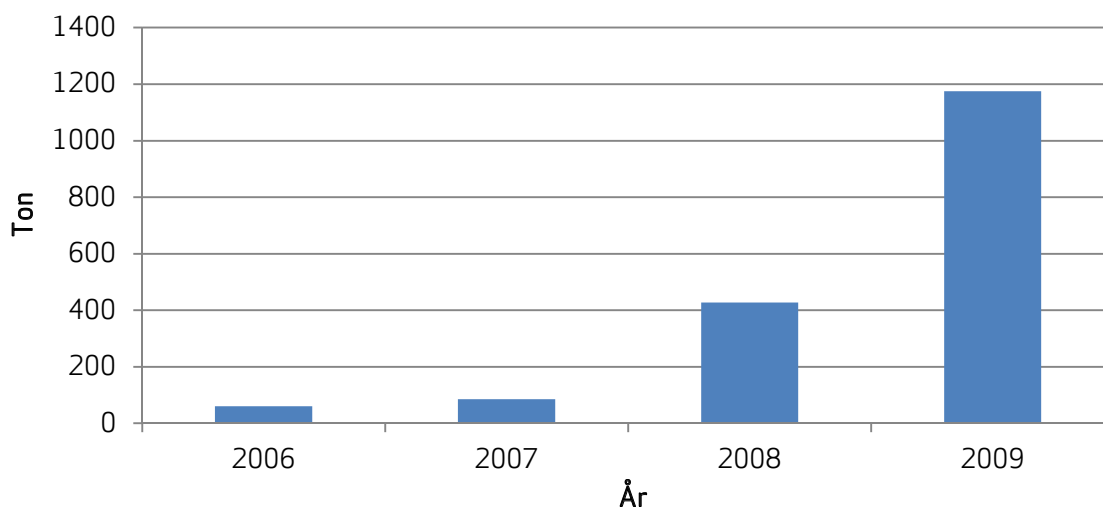
Sedan Avfallsplan 2006 antogs har insamlingen av utsorterat matavfall stadigt ökat, även om det inte gått i tillräcklig takt för att nå det då satta målet om 35 % insamling till 2010, se vidare figurerna nedan.

Insamlad mängd matavfall



Insamlad andel matavfall 2006-2009.

Matavfall



Insamlad mängd matavfall 2006-2009.

Grovavfall

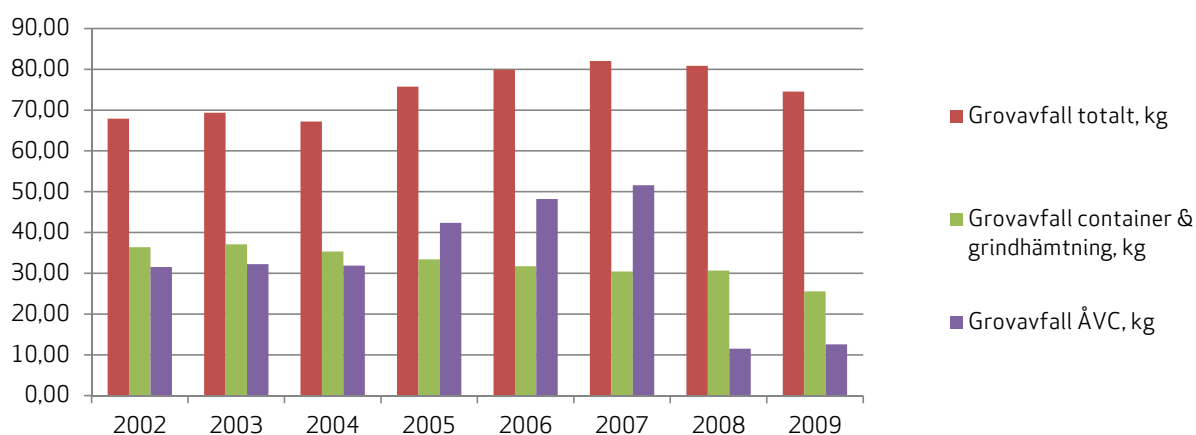
I kommunerna gäller obligatorisk utsortering av grovavfall. Hushållen får själva transportera bort sitt grovavfall till återvinningscentralerna. Grovavfallet kan också, efter särskild beställning, hämtas vid fastigheten av kommunens entreprenörer.

Fastighetsägaren är ansvarig för att det inom fastigheten finns en plats för insamling av hushållsavfall och därvid också grovavfall. För en del flerfamiljshus löses detta genom att fastighetsägaren ett par gånger om året beställer containrar där de boende kan lägga sitt grovavfall.

Grovavfall behandlas beroende av sina egenskaper genom återvinning, förbränning eller deponering.

Totalt har hushållen lämnat mellan 70-80 kg grovavfall per invånare och år under perioden 2002-2009. Andelen grovavfall som samlas in genom hämtning vid fastigheterna, så kallad grindhämtning, har minskat och andelen grovavfall som samlas in på återvinningscentralerna har ökat under perioden. I figuren nedan åskådliggörs utvecklingen av grovavfallsmängderna för åren 2002-2009. I figuren kan samma trend som för restavfallet utläsas, det vill säga att avfallsmängderna ökat fram till 2007 och sedan sjunkit de senaste två åren. Också detta härleds till lågkonjunkturen.

Grovavfall, kg



Grovavfall i kg per invånare och år i Malmö och Burlöv för åren 2002 - 2009.

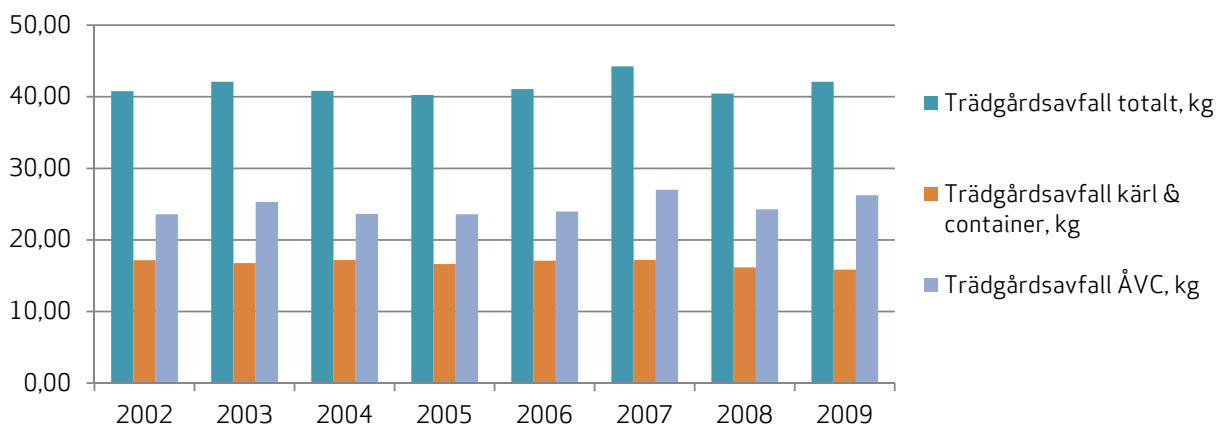
Trädgårdsavfall

I Malmö och Burlöv gäller obligatorisk utsortering av trädgårdsavfall. Trädgårdsavfall får komposteras på egen fastighet utan anmälan. Hushållen kan också själva transportera bort sitt trädgårdsavfall till kommunens återvinningscentraler. Hushållen kan även välja att ha ett kärلابonnemang för trädgårdsavfallet som då hämtas av kommunens entreprenörer var 14:e dag.

Trädgårdsavfallet som samlas in komposteras i stackar på Sysavs avfallsanläggning.

Totalt lämnar hushållen ifrån sig drygt 40 kg trädgårdsavfall per invånare. I figuren nedan åskådliggörs utvecklingen av mängden trädgårdsavfall som samlats in till central behandling för åren 2002-2009.

Trädgårdsavfall, kg



Trädgårdsavfall i kg per invånare och år i Malmö och Burlöv för åren 2002 - 2009.

Förpackningar och tidningar

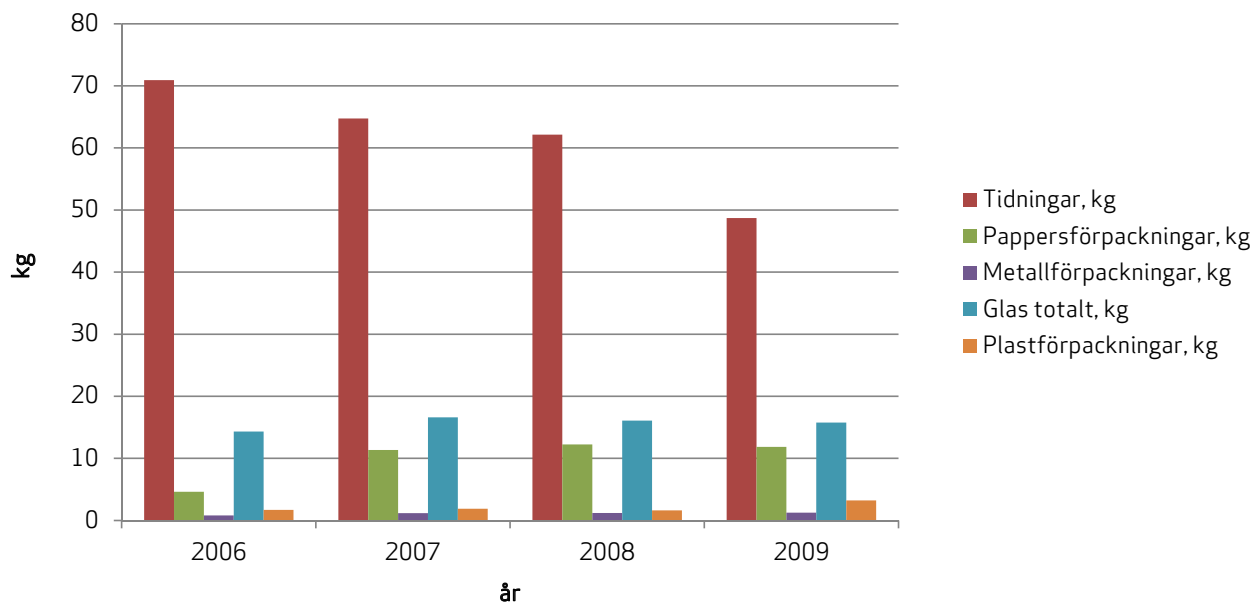
Hushållen är skyldiga att sortera ut förpackningar och tidningar och lämna det till återvinningsstationerna.

Många fastighetsägare för flerfamiljshus har valt att ordna fastighetsnära källsortering och har då kärl för förpackningar och tidningar på fastigheten. I Malmö har idag ca 75 % av hushållen i flerfamiljshusen fastighetsnära källsortering och i Burlöv är motsvarande andel 92 %.

De förpackningar och tidningar som samlas in återvinns och blir till nya produkter, förpackningar och tidningar.

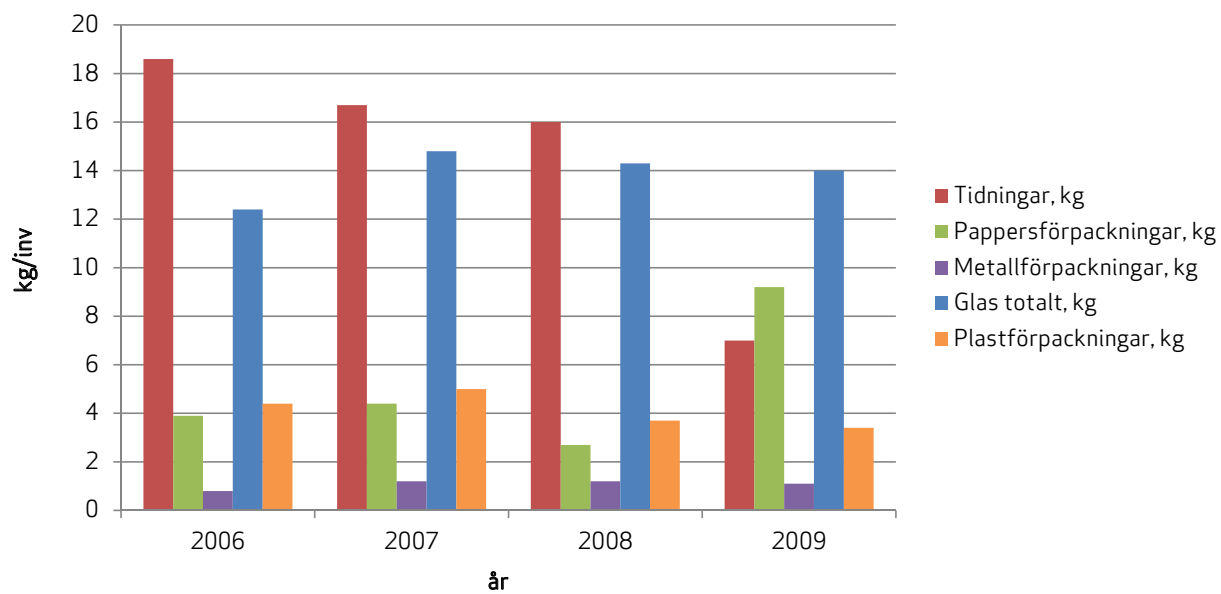
Totalt lämnar hushållen ifrån sig ca 80 kg förpacknings- och tidningsavfall per invånare och år. Utvecklingen av insamlade mängder förpackningar och tidningar framgår av figuren nedan.

Förpackningar Malmö kg/inv



Förpacknings- och tidningsavfall i kg per invånare och år i Malmö (För åren 2006-2009)

Förpackningar Burlöv kg/inv



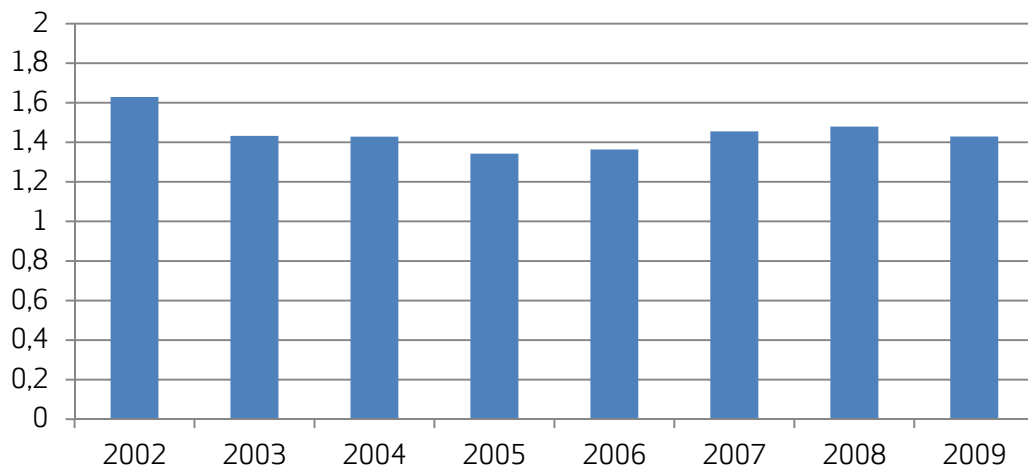
Förpacknings- och tidningsavfall i kg per invånare och år i Burlöv (För åren 2006-2009)

Farligt avfall

Hushållen ska sortera ut sitt farliga avfall och lämna det på en miljöstation eller återvinningscentral. Flerbostadshus har också möjligheten att anordna fastighetsnära insamling av farligt avfall i särskilda skåp. Det farliga avfall som samlas in sorteras och packas om på Sysavs anläggning för mottagning och omlastning av farligt avfall. Därifrån transporteras det vidare till lämpliga anläggningar och behandlas efter sina egenskaper genom återvinning, förbränning, neutralisering eller deponering.

Mängden farligt avfall som samlats in i Malmö och Burlöv har legat runt 1,5 kg per invånare de senaste åren. Utvecklingen framgår av figuren nedan.

Farligt avfall, kg



Farligt avfall i kg per invånare i Malmö och Burlöv åren 2002- 2009.



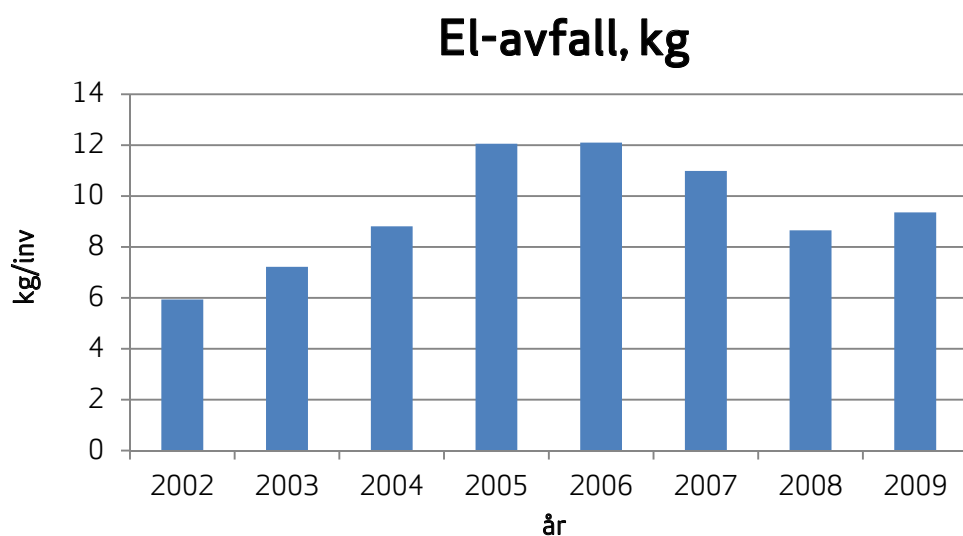
El-avfall

Hantering av elektriska och elektroniska produkter regleras av producentansvar. El-avfall tas om hand vid kommunens återvinningscentraler samt genom fastighetsnära hämtning av större kollin.

För närvarande pågår också ett projekt med ett insamlingsskåp för små elektriska och elektroniska produkter samt batterier och ljuskällor som finns placerat på två stora livsmedelsbutiker i Malmö.

Det insamlade el-avfallet plockas isär på KS Recyclings anläggning. Komponenter som innehåller farliga ämnen tas omhand och material sorteras ut till återvinning.

Mängden insamlat el-avfall ökade kontinuerligt från 6 kg per invånare och år 2002 till 12 kg per invånare och år 2007. Därefter har också el-avfallet minskat i samband med lågkonjunkturen och 2009 samlades 9 kg in per invånare och år. Utvecklingen framgår av figuren nedan.



El-avfall i kg per invånare i Malmö och Burlöv år 2002- 2009.



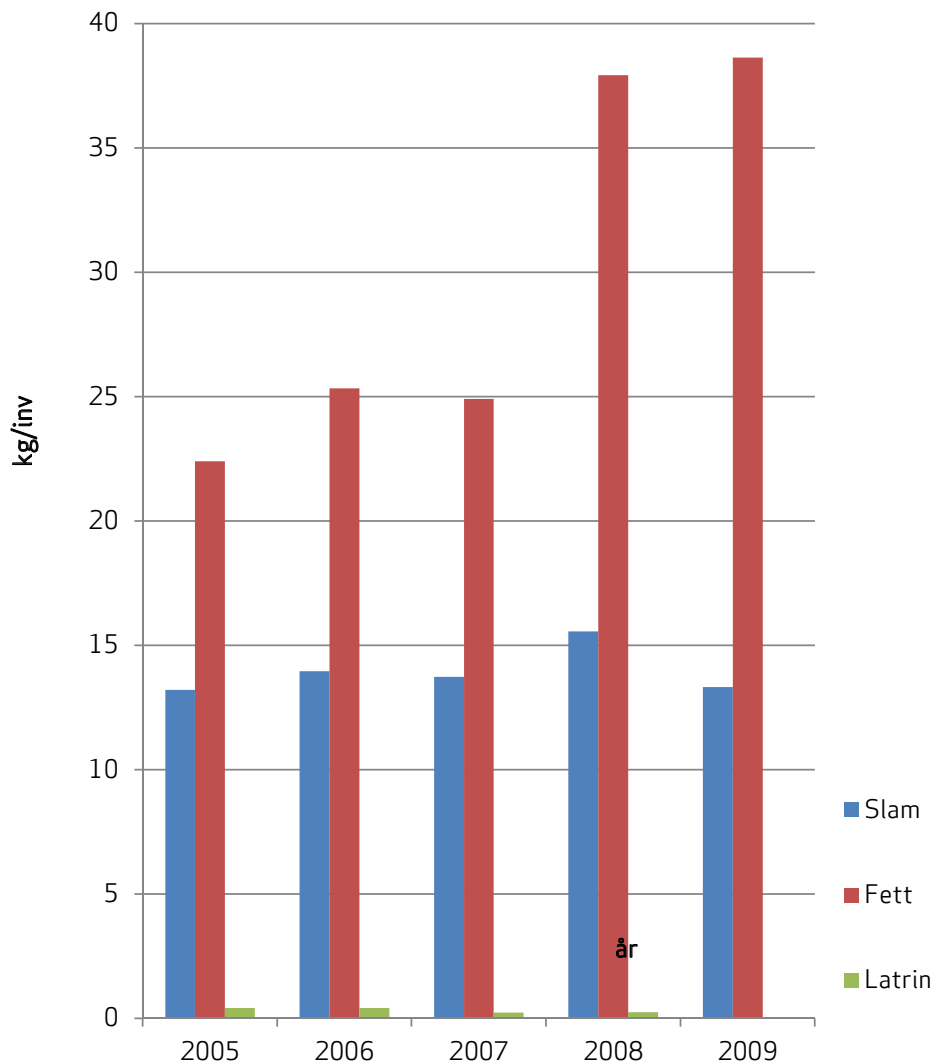
Slam, fett och latrin

Insamling av fettavskiljarslam och slam från enskilda avloppssystem sker med hjälp av slamsugningsbilar. Fettavskiljare töms normalt en gång per månad och enskilda slamavskiljare och slutna tankar minst en gång per år. Slammet från fettavskiljare, enskilda slamavskiljare och slutna tankar behandlas vid Sjölunda reningsverk.

Latrin av engångstyp har under de senaste åren fasats ut och dessa har kopplats över på kommunalt avlopp eller ersatts av enskilda avloppssystem. Mängden har hela tiden varit liten och låg 2005 på 0,4 kg per invånare och år. Från 2009 finns inte längre någon hantering av latrin.

I figuren nedan åskådliggörs insamlade mängder slam, fett och latrin.

Slam, fett, latrin



Slam, fett och latrin i kg per invånare i Malmö och Burlöv år 2002- 2009.

Övriga fraktioner hushållsavfall

På återvinningscentralerna finns det möjlighet att lämna ytterligare några fraktioner än de som nämnts ovan. Dessa fraktioner är trä/virke, skrot, gips, brännbart avfall och loppis.

Trä och virke flisas och används som bränsle i olika fjärrvärmeanläggningar.

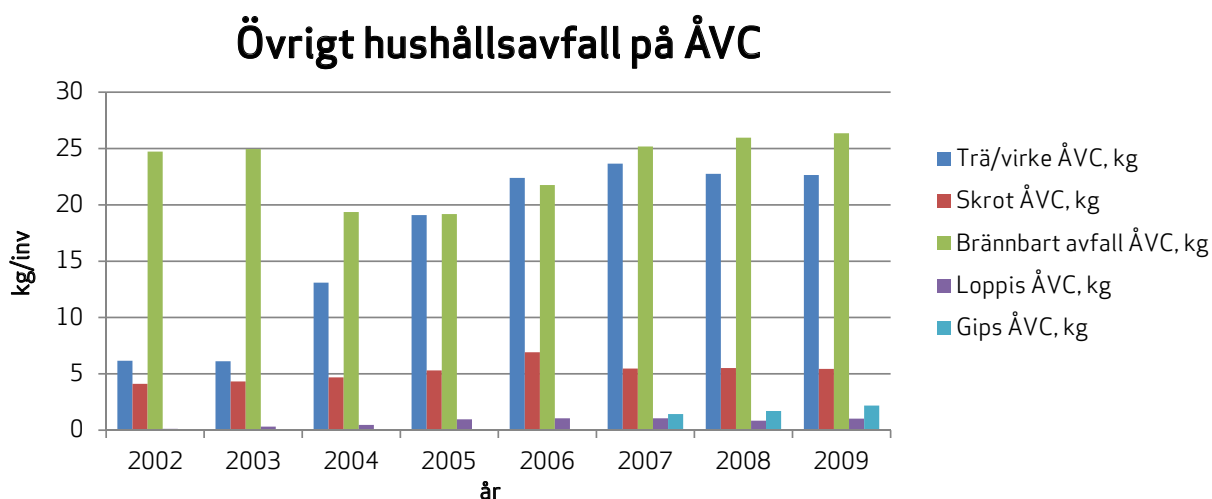
Metallskrot lämnas till Stena Fragmentering i norra Malmö för behandling. I fragmenteringsanläggningen sorteras rent järnskrot ut till återvinning i stålverk.

Gips har samlats in som en separat fraktion sedan 2007. Den insamlade gipsen återvinns till ny gips vid olika gipsfabriker.

Den brännbara fraktionen bränns tillsammans med restavfallet i Sysavs avfallskraftvärmeverk.

Det som lämnas till loppis tas om hand av olika välgörenhetsorganisationer och behållningen går till deras hjälpverksamhet.

Mängderna för övriga fraktioner redovisas i figur nedan.



Övriga fraktioner vid ÅVC i kg per invånare i Malmö och Burlöv åren 2002-2009.

PARK- OCH TRÄDGÅRDSAVFALL

Definition

Med park- och trädgårdsavfall avses i huvudsak avfall från normal skötsel av park- och större trädgårdsanläggningar.

Nuvarande hantering

En mycket stor del av parkavfallet tas om hand lokalt och återanvänds. Omkring 50 volymprocent av de kvistar och grenar som röjs flisas och tjänar som yttäckning av planteringar och gångar. Resterande delar av bortröjt material ligger kvar obearbetat i planteringarna till gagn för insekter och smådjur eller transporteras till återvinningsindustri för framställning av jord och energi. Ris med rester av rötter, större stockar och pilar lämnas till återvinningsindustri för framställning av jord och energi. Hur mycket av vardera volymer som kan lämnas kvar i bearbetad eller obearbetad form varierar beroende på typ av yta. Löv och gräs sönderhackas och lämnas kvar på grönytor för nedbrytning så att näringsämnen naturligt återförs till jorden.

BYGG- OCH RIVNINGSAVFALL

Definition

Bygg- och rivningsavfall är avfall som uppstår vid byggnation, renovering och rivning. Detta avfall sorteras i olika fraktioner som beroende av sina egenskaper behandlas på olika sätt. Vanliga fraktioner är målat virke, omålat virke, tryckimpregnerat trä, gips, skrot, betong, asfalt, sten och tegel, planglas, brännbart avfall, farligt avfall och asbest.

Nuvarande hantering

Insamling och behandling av bygg- och rivningsavfall görs av olika entreprenörer på en konkurrensutsatt marknad. Byggen och rivningar är verksamheter som alstrar mycket avfall. I Malmö finns ett antal anläggningar som tar emot bygg- och rivningsavfall för sortering och behandling, se bilaga 4.

AVFALL FRÅN ENERGIUTVINNING

Definition

Avfall från energiutvinning är slagg, flygaska och rökgasreningsprodukter som blir rester vid avfallsförbränning, kol-, ved-, flis-, torv samt oljeeldning.

Nuvarande hantering

Slagg och flygaska blir kvar som rester vid förbränning i Sysavs avfallskraftvärmeverk. Flygaskan skickas till Norge för återvinning. Slaggen innehåller avfall som inte förbränts i pannan t ex metall, glas, porslin, grus. Slaggen går igenom en slaggsorteringsanläggning i Malmö och på så sätt kan de olika materialen tillvaratas. Den största delen av slaggen blir slaggrus som kan användas vid anläggningsarbeten.

AVFALL FRÅN BEHANDLING FRÅN KOMMUNALT AVLOPPSVATTEN

Definition

Avfall från behandling av kommunalt avloppsvatten utgörs av slam, rens och sand. Avfallet kan komma från kommunala avloppsreningsverk och från enskilda brunnar.

Nuvarande hantering

Rens som avskiljs vid avloppsreningsverken går till förbränning på Sysavs anläggning. Avskild sand kan efter tvättning återanvändas som tillsatsmaterial vid slamjordstillverkning eller vid markbyggnad.

Slam från avloppsreningsverken nyttjas i huvudsak som gödning vid odling. En mindre del av slammet används som beståndsdel i anläggningsjord för olika typer av markbyggnadsprojekt.

AVFALL FRÅN BEHANDLING AV INDUSTRIELLT AVLOPPSVATTEN

Definition

Avfall från behandling av industriellt avloppsvatten utgörs av slam och annat avfall från behandling av industriellt avloppsvatten.

Nuvarande hantering

Slam som uppkommer vid intern behandling av industriellt avloppsvatten har varierande innehåll och egenskaper. I många fall innehåller slammet metaller eller olja och klassas då som farligt avfall.

Industriverksamheterna ombesörjer själva borttransport av slammet från interna reningsanläggningar. Det ombesörjs av externa eller interna transportörer. Industrislammet hanteras i stor utsträckning som farligt avfall och materialåtervinns eller deponeras vid godkända anläggningar. Oljehaltigt slam behandlas i stor utsträckning i anläggningar där oljan återvinns.

AVFALL FRÅN UTVINNING AV MINERALISKA PRODUKTER

Definition

Avfall från utvinning av mineraliska produkter är branschspecifikt avfall från brytning och utvinning av malm, mineraler, kol, torv, råpetroleum, naturgas och liknande. Hit räknas också avfall från anrikning och sintring av malm och mineraler.

Nuvarande hantering

Denna typ av avfall förekommer inte i Malmö stad eller Burlövs kommun.

BRANSCHSPECIFIKT INDUSTRIAVFALL

Definition

Med branschspecifikt avfall avses avfall som uppkommer som en direkt följd av verksamheter, det vill säga processavfall, spill och kassationer. Hit räknas förutom avfall från industrier också avfall från jord- och skogsbruk, partihandel, varuhandel, varuförmedling, offentlig förvaltning och andra tjänster.

Nuvarande hantering

Insamling och behandling av branschspecifikt industriavfall görs av olika entreprenörer på en konkurrensumsatt marknad. Det är avfallslämnarens skyldighet att tillse att transportör och mottagare har erforderliga tillstånd.

I Malmö finns ett antal aktörer som driver avfallsanläggningar, se bilaga 4.

EJ BRANSCHSPECIFIKT INDUSTRIAVFALL

Definition

Med ej branschspecifikt avfall menas avfall som inte uppkommer som en direkt följd av verksamhet och som inte kan hänföras till någon av de övriga avfallstyperna. Hit räknas förutom avfall från industrier också avfall från jord- och skogsbruk, partihandel, varuhandel, varuförmedling, offentlig förvaltning och andra tjänster.

Ej branschspecifikt avfall utgörs främst av kasserade förpackningar och emballage.

Nuvarande hantering

Insamling och behandling av ej branschspecifikt industriavfall görs av olika entreprenörer på en konkurrensumsatt marknad.

Det är avfallslämnarens skyldighet att tillse att transportör och mottagare har erforderliga tillstånd.

AVFALLSBEHANDLING

Återvinning och återanvändning

Inom Spillepengens avfallsanläggning i Malmö bedriver Sysav återvinning av trä och bygg- och rivningsmaterial. Här återvinns också metaller och slaggrus från avfallsförbränningen.

På Sysavs återvinningscentraler finns möjlighet att lämna användbara saker till återanvändning genom olika hjälporganisationer.

Metaller och kretskort från el- och elektronikavfall sorteras ut vid KS Recycling AB, som är ett joint venture-företag mellan Kuusakoski Oy och Sysav. Företaget har sina lokaler i anslutning till Sysavs område. El- och elektronikavfallet sorteras där upp i hanterbara fraktioner, som sedan kan återvinnas på den globala marknaden.

Biologisk behandling

På Sysavs avfallsanläggning komposteras insamlat park- och trädgårdsavfall genom madrasskompostering.

Det matavfall som samlas in i Malmö och Burlöv förbehandlas på Sysavs anläggning. Där krossas matavfallet och blandas till en slurry som kan pumpas in i en biogasanläggning. För närvarande sker rötningen i biogasanläggningen i Kristianstad. Diskussioner pågår bl a mellan VA SYD och Sysav om att istället röta detta på VA SYDs anläggning på Sjölanda. Fettavskiljarslam tas emot i en specialbyggd mottagningsanläggning på VA SYDs avloppsreningsverk på Sjölanda för att sedan pumpas direkt till rötningsskammare. Slam från enskilda avloppsanläggningar avlämnas i ett mindre utjämningsmagasin där det tillsammans med övrigt inkommande avloppsvatten renas vid Sjölanda avloppsreningsverk.

Förbränning med energiutvinning

På Sjölanda industriområde ligger Sysavs förbränningsanläggningar. Anläggningen är utformad dels som ett avfallskraftvärmeverk med produktion av el och fjärrvärme dels som ett avfallsvärmeverk med fjärrvärmeproduktion. Sysavs avfallskraftvärmeverk tillgodoser omkring 60 % av värmebehovet i fjärrvärmenätet i Malmö och Burlöv. Utöver värmeleveranserna producerar kraftvärmeverket också elkraft.

Allt restavfall som samlas in i regionen förbränns i Sysavs anläggningar. Förutom restavfallet bränns också det grovavfall, som sorterats ut som brännbart material samt en del specialavfall, bland annat kliniskt avfall och sekretessavfall.

I anslutning till förbränningsanläggningen på Sjölanda driver Sysav även en kremerings- och destruktionsanläggning för bland annat döda smådjur, kliniskt avfall och tullbeslag.

Farligt avfall

Sysav svarar för insamling, temporär förvaring, behandling samt vidaretransport av farligt avfall till slutligt bortskaffande. I samband med detta sker sortering, ompaketering och behandling av avfallet. Verksamheten bedrivs vid mottagningsstationen på Spillepengsgatan i Malmö och på behandlingsplattan vid Spillepengs avfallsanläggning.

Sysav tar även emot förorenade massor till sina behandlingsplattor på Spillepengs avfallsanläggning i Malmö, Albäcks avfallsanläggning i Trelleborg och på Måsalycke avfallsanläggning i Sankt Olof.

Deponering

Spillepengs avfallsanläggning i Malmö stad och Burlövs och Lomma kommuner består dels av ett äldre upplag som fram till 1974 drevs av Malmö och Burlöv dels av det nya utfyllnadsområdet som sedan 1990 är utbyggt i tre olika etapper. Inom det äldre upplaget pågår inte längre någon deponeringsverksamhet. Det nya upplaget är indelat i olika celler för separat deponering av olika avfallsslag.

En del av dessa specialceller används för farligt avfall.

Den biogas som bildas vid nedbrytning av avfallet samlas in och utnyttjas för el- och fjärrvärme-produktion.

Behandlingsanläggningar

I Malmö och Burlöv finns ett flertal aktörer som driver anläggningar för behandling av verksamhets-avfall. De största tillstånds- och anmälningspliktiga anläggningarna redovisas i bilaga 4.

Avslutade deponier

Ett 50-tal gamla avfallsupplag, som är belägna inom kommungränsen, inventerades 1983. Under 1996 till 1998 utfördes en fördjupad inventering och en systematisk riskklassning av upplagen enligt den metodik som rekommenderas av Naturvårdsverket. Stor vikt har lagts vid att klarlägga upplagens hydrogeologi och dess risk för skadlig påverkan av omgivningen. Undersökningar har skett i 5 etapper med stegvis fördjupning vid de upplag som bedömts utgöra de största riskerna. En slutrapport över riskklassningen, med ett flertal bilagor och kartor, har upprättats av Gatukontoret, Malmö stad.

En ny fältbesiktning med SGU-geologer har klarlagt upplagens påverkansområde. Risk för infiltration o.d. samt risk för lakvattenspridning förelåg vid 38 upplag. Resultaten från inventeringen och fältbesiktningen, tillsammans med fakta om aktuell och/eller planerad mark- och vattenanvändning, vägdes samman till en preliminär riskbedömning. Denna utföll så att 8 upplag skulle undersökas närmare medan övriga upplag ansågs utgöra en försumbar miljörisk för sin omgivning.

Borrningar och provtagningar vid de 8 utsedda upplagen visade att 4 kunde avskrivas (försumbar risk), att fler prov borde tas vid 3 upplag samt att ett upplag borde undersökas mer ingående. De undersökta upplagen var

- > Upplag nr 7 Klagshamn Badvägen; risk för allvarlig miljöstörning av förorenat lakvatten.
- > Upplag nr 13 Erikstorp Käglinge; upplaget ligger vid ekologiskt känsliga dammar. Prov tas för analys av metaller, kväve, fosfor och klorid.
- > Upplag nr 44 Lockarp 1; brunnar för enskild vattenförsörjning väster om upplaget kontrolleras.
- > Upplag nr 47 Toarpsgården; ny kvicksilveranalys visar att upplaget kan klassas som försumbar miljörisk.

En fördjupad undersökning av upplag nr 7 (Klagshamn), med utökad borrning och provtagning, visade att lakvattenspridningen från upplaget måste följas upp i ett löpande kontrollprogram. Kontrollen har inledningsvis utförts av Gatukontoret och resultatet har utvärderats av Miljöförvaltningen. Vid utvärderingen bör även de provtagningsresultat i Öresund som Svedab (via J&W) utför med anledningen av saneringen av Lernacken finnas till hands. Provtagning och analyser enligt kontrollprogrammet påbörjades våren 2000. Under de senaste åren har markägaren och tillika framtida markexploatör tagit över undersökningsansvaret.

Senaste provtagning har visat att halten cancerogena PAH är hög eller mycket hög i åtminstone en av provtagningspunkterna. Omgivningen har dock inte påverkats. Miljönämnden har med anledning av provtagningsresultatet förlagt markägaren att genomföra provtagning av grundvatten i deponiområdet för att bevaka påverkan på omgivande vattenområden.

Genomförd riskbedömning av gamla nedlagda avfallsupplag resulterade i att ytterligare fördjupade undersökningar med provtagning har genomförts vid några upplag. Det bedöms inte föreligga någon större risk för negativ miljöpåverkan från nedlagda avfallsupplag idag. I bilaga 7 finns en förteckning av samtliga deponier i Malmö.

En förteckning över samtliga nedlagda deponier i Malmö finns i bilaga 3. Mätningar från de nedlagda upplagen på Lernacken pågår kontinuerligt och rapporteras till Miljöförvaltningen årligen.

Bilaga 3

Nedlagda deponier

Slutlig riskklassning efter bedömning i etapp C och utredningar i etapp D och E

Nr	BENÄMNING PÅ AVFALLSUPPLAGET (Viktad bedömningsfaktor)	Riskklass enl NV metodik		
		Enligt bedömn 1983	Enligt bedömn 1996/97	Efter utredning 1997/98
1	Kalkbrottet	-	4	4
3	Bunkeflostrand	-	4	4
4	Bunkeflostrand	-	4	4
5	Strandhem	-	4	4
6	Klagshamn, S om kalkbr	-	4	4
7	Klagshamn, Badvägen	-	2	2
8	Nygårdsv, Ö om Klagsh	-	4	4
11	Glostorps k:ov - Kromby	-	4	4
12	Krombyvägen, Kromby	-	4	4
13	Erikstorp, Käglinge	-	2	4
14	Bilskrot, Rönnebäck	-	4	4
15	S om Rönnebäck	-	4	4
16	Inre Ringv - Jägersrov	-	4	4
17	Väg 101, Agnesfrid	-	4	4
18	Malmö Motorstadion	-	4	4
19	Husie kyrkoväg, Husie	-	2	4
20	Husie kyrkov - Femtorpsv	-	4	4
21	Rännemästareg - Staffanst	-	4	4
22	Sallerupsvägen	-	4	4
23	Malmö kritfabrik, Husie	-	4	4
24	Kvarnby bilskrot, upplag	-	4	4
25	Ångdala, S Sallerup	-	2	4
26	Tegelbruksgården, Oxie	-	2	4
27	Särslövsv, S om Sallerup	-	4	4
28	Särslövsv, N om Sallerup	-	4	4
29	Särslövsv, S om Fortunav	-	2	4
30	Särslövsv, Ö om Tullstorp	-	4	4
31	Lilla Mölleberga	-	4	4
32	N om Kölnan	-	4	4
33	N om Kattarp	-	4	4
34	Solliden, Ebbarpsv	-	4	4
35	S om Ö Kattarpsv	-	4	4
36	N om Fridentorp	-	4	4
37	SV om Fridentorp	-	4	4
38	SV om Fridentorp	-	4	4
39	Ö om Fridentorp	-	4	4
40	S om Fridentorp	-	4	4
42	Svågertorp	-	4	4
43	Svågertorp	-	4	4
44	Lockarp 1	-	2	4
46	Hintons, Törringevägen	-	4	4
47	Toarpsgården	-	2	2
48	Kv Malören, kv Svartö	-	4	4
49	Kv Grundkallen, Nordkaj	-	4	4
51	Bågskytteklubben	-	4	4
52	Småbåtshamnen	-	4	4
53	S.a Fiskehamnen	-	4	4
54	Backen	-	4	4
55	Höga backen	-	4	4
Riskklass 1 betyder		Mkt stor risk		
Riskklass 2 betyder		Stor risk		
Riskklass 3 betyder		Måttlig risk		
Riskklass 4 betyder		Försumbar risk		

Upplag 9, 10, 41, och 45 kan inte påvisas eller finns inte enl markägaren, upplag 2 se Svedab utredning

Bilaga 4

Tillståndspliktiga och
anmälningspliktiga
avfallsanläggningar
i Malmö stad och
Burlövs kommun

Tillståndspliktiga och anmälningspliktiga avfallsanläggningar i Malmö stad

Namn	Fastighet	SNI-kod	Typer av avfall	Metoder för återvinning eller bortskaffande	Kapacitet (ton/år)	Totalt mottagna mängder avfall (ton/år)	Tillåten avfallsmängd enl. tillstånd (ton/år)
Spillepeng	ALNARP 1:57, HAMNEN 31:2, TÅGARP 21:102, TÅGARP 21	90.004	Inert och komposterbart avfall	Deponering		538786	Total utfyllnadsvolym 6,5 milj.m3
Carl F AB	BRÄNNAREN 9	90.100	Bygg och rivningsavfall	mekanisk bearbetning			10 000-50 000 ton
Ramneskogs Emballage & Skrot AB	HAMNEN 22:164	90.100	Bygg och rivningsavfall	mekanisk bearbetning		24180	100 000
Stena Fragmentering AB	HAMNEN 22:164	90.100	Metall	mekanisk bearbetning		14138	438000
Stena Recycling AB	VERKÖ 2	90.100	Färdigt avfall, metall, papper	mekanisk bearbetning		120545	Mer än 50 000 ton
Klagshamnsverket, VA SYD	KLAGSTORP 5:21	90.10	Avloppsreningsanläggning			84090	20 000-100 000 personekvivalenter
Sjölundaverket, VA SYD	TOMT NR 4 KV 155 SJÖLUNDA	90.10	Avloppsreningsanläggning				Mer än 100 000 personekvivalenter
Almströms i Malmö AB	FOSIE 164:241	90.110	metall	mekanisk bearbetning			10 000 ***
Bo Altenstam AB	JÄRNVÄGEN 1:5	90.110	metall	mekanisk bearbetning			10 000 ***
Malmö Återbyggedepå	SOCKRET 1	90.110	Inert avfall	mekanisk bearbetning			10 000 ***
Swerock AB, Malmö Grusterterminal	FOSIE 164:245	90.110	betong	mekanisk bearbetning			10 000 ***
Svevia	HYLLIE 155:91	90.110	asfalt	mekanisk bearbetning			10 000 ***
Vtm-Riv AB	JÄRNVÄGEN 1:5	90.110	metall	mekanisk bearbetning			10 000 ***
Vtm-Riv AB	MALMKROSSEN 3	90.110	metall	mekanisk bearbetning			10 000 ***
AB Arons Bildemontering	DRAGLÄDRET 2	90.120	uttjänta bilar	lagring, tömning, demontering		191,5	1140**
Harrys Bilskrot AB	VINKELN 6	90.120	uttjänta bilar	lagring, tömning, demontering		2368*	1400**
Malmö Bilskrot AB, A6, 8	HUSIE 172:295	90.120	uttjänta bilar	lagring, tömning, demontering		314	112**
Måne Bilskrot	STILLMAN 4	90.120	uttjänta bilar	lagring, tömning, demontering		I.U.	21**

Namn	Fastighet	SNL-kod	Typer av avfall	Metoder för återvinning eller bortskaffande	Kapacitet (ton/år)	Totalt mottagna mängder avfall (ton/år)	Tillåten avfallsmängd enl. tillstånd (ton/år)
R-K Bilskrot	TRAPETSEN 7	90.120	uttjänta bilar	lagring, tömning, demontering	540*	540*	854**
Trampex AB	TRAPETSEN 6	90.120	uttjänta bilar	lagring, tömning, demontering	338*	338*	70**
Sysav, Avfallsförbränningsanläggningen	SJÖLUNDA 7	90.200	Brännbart avfall	Förbränning	540 000	540 000	600 000
Gatukontoret	LIMHAMN 11:277	90.40	Tång	mellanlagring	I.U.	30 000	30 000
Gatukontoret	RAPPHÖNAN 29	90.40	Jordmassor	mellanlagring	34 992	30 000	30 000
Miljöfabriken 2000 AB	OXIE 26:1	90.40	Asfalt	mellanlagring	23882	30 000	30 000
Ragn-Sells AB (däcksektionen)	HAMNEN 22:164	90.40	Däck	mellanlagring	9775	30 000	30 000
INJUG (ingenjörer och Naturvetare Utan Gränser)		90.430	Biogas från matavfall	Rötning	0,2	0,2	
Sysav	BRÄNNOLJAN 9	90.440	farligt avfall	återvinna eller bortskaffa	23200	350 000	
Skena Miljö AB	VERKÖ 2	90.50	farligt avfall	mellanlagring	162,5		1. mer än 5 ton oljeavfall, 2. mer än 30 ton blybatterier, 3. mer än 100 ton elektriska eller elektroniska produkter, 4. mer än 30 ton impregnerat trä, eller 5. mer än 1 ton annat farligt avfall.
Sysav, Återvinningscentral Bunkeflo	BUNKEFLOSTRAND 3:1	90.50	farligt avfall	mellanlagring	26954		1. mer än 5 ton oljeavfall, 2. mer än 30 ton blybatterier, 3. mer än 100 ton elektriska eller elektroniska produkter, 4. mer än 30 ton impregnerat trä, eller 5. mer än 1 ton annat farligt avfall.
Sysav Återvinningscentral, Sjölanda	HAMNEN 32:1	90.50	farligt avfall	mellanlagring	18257	20 300.	
Södermans Reindustri AB	OXIDEN 4	90.50	farligt avfall	mellanlagring	6409	10650	

Namn	Fastighet	SNI-kod	Typer av avfall	Metoder för återvinning eller bortskaffande	Kapacitet (ton/år)	Totalt mottagna mängder avfall (ton/år)	Tillåten avfallsmängd enl. tillstånd (ton/år)
Universitetsjukhuset MAS	ALLMÄNNA SJUKHUSET 7	90.50	Färligt avfall	mellanlagring	2361		<ol style="list-style-type: none"> 1. mer än 5 ton oljeavfall, 2. mer än 30 ton blybatterier, 3. mer än 100 ton elektriska eller elektroniska produkter, 4. mer än 30 ton impregnerat trä, eller 5. mer än 1 ton annat färligt avfall.
AB Kylmateriel (Kylma)	ROSENBUKETTEN 7	90.60	Färligt avfall	mellanlagring	3,8		<ol style="list-style-type: none"> 1. mer än 5 ton oljeavfall, 2. mer än 30 ton blybatterier, 3. mer än 100 ton elektriska eller elektroniska produkter, 4. mer än 30 ton impregnerat trä, eller 5. mer än 1 ton annat färligt avfall.
Ahsell Sverige AB	BRONSDOLKEN 25	90.60	Färligt avfall	mellanlagring	1045		<ol style="list-style-type: none"> 1. mer än 5 ton oljeavfall, 2. mer än 30 ton blybatterier, 3. mer än 100 ton elektriska eller elektroniska produkter, 4. mer än 30 ton impregnerat trä, eller 5. mer än 1 ton annat färligt avfall.
AVV-Service AB	BIGARRÅN 1	90.60	Färligt avfall	mellanlagring	0,25		<ol style="list-style-type: none"> 1. mer än 5 ton oljeavfall, 2. mer än 30 ton blybatterier, 3. mer än 100 ton elektriska eller elektroniska produkter, 4. mer än 30 ton impregnerat trä, eller 5. mer än 1 ton annat färligt avfall.
Batteriunion AB	LÅNGDANSEN 8	90.60	färligt avfall	mellanlagring	1		<ol style="list-style-type: none"> 1. mer än 5 ton oljeavfall, 2. mer än 30 ton blybatterier, 3. mer än 100 ton elektriska eller elektroniska produkter, 4. mer än 30 ton impregnerat trä, eller 5. mer än 1 ton annat färligt avfall.
Bröderna Håkansson Bil & Truck, AB	VÄDERÖ 8	90.60	uttjänta motordrivna fordon	mellanlagring	7		<ol style="list-style-type: none"> 1. mer än 5 ton oljeavfall, 2. mer än 30 ton blybatterier, 3. mer än 100 ton elektriska eller elektroniska produkter, 4. mer än 30 ton impregnerat trä, eller 5. mer än 1 ton annat färligt avfall.

Namn	Fastighet	SNI-kod	Typer av avfall	Metoder för återvinning eller bortskaffande	Kapacitet (ton/år)	Totalt mottagna mängder avfall (ton/år)	Tillåten avfallsmängd enl. tillstånd (ton/år)
Carrier AB	TRINDYXAN 2	90.60	farligt avfall	mellanlagring	0,4		<ol style="list-style-type: none"> 1. mer än 5 ton oljeavfall, 2. mer än 30 ton blybatterier, 3. mer än 100 ton elektriska eller elektroniska produkter, 4. mer än 30 ton impregnerat trä, eller 5. mer än 1 ton annat farligt avfall.
COOP Forum Jägersro	HÅSTDROSKAN 1	90.60	farligt avfall	mellanlagring	0,72		<ol style="list-style-type: none"> 1. mer än 5 ton oljeavfall, 2. mer än 30 ton blybatterier, 3. mer än 100 ton elektriska eller elektroniska produkter, 4. mer än 30 ton impregnerat trä, eller 5. mer än 1 ton annat farligt avfall.
COOP Forum Stadion	INREDNINGSSARKITEKTEN 2	90.60	farligt avfall	mellanlagring	I.U.		<ol style="list-style-type: none"> 1. mer än 5 ton oljeavfall, 2. mer än 30 ton blybatterier, 3. mer än 100 ton elektriska eller elektroniska produkter, 4. mer än 30 ton impregnerat trä, eller 5. mer än 1 ton annat farligt avfall.
COOP Logistik AB	MÅSESKÄR 5	90.60	farligt avfall	mellanlagring	I.U.		<ol style="list-style-type: none"> 1. mer än 5 ton oljeavfall, 2. mer än 30 ton blybatterier, 3. mer än 100 ton elektriska eller elektroniska produkter, 4. mer än 30 ton impregnerat trä, eller 5. mer än 1 ton annat farligt avfall.
Eigiganten AB	DRAGLÄDRET 1	90.60	farligt avfall	mellanlagring	I.U.		<ol style="list-style-type: none"> 1. mer än 5 ton oljeavfall, 2. mer än 30 ton blybatterier, 3. mer än 100 ton elektriska eller elektroniska produkter, 4. mer än 30 ton impregnerat trä, eller 5. mer än 1 ton annat farligt avfall.
Eigiganten AB	HÄLSINGLAND 19	90.60	farligt avfall	mellanlagring	I.U.		<ol style="list-style-type: none"> 1. mer än 5 ton oljeavfall, 2. mer än 30 ton blybatterier, 3. mer än 100 ton elektriska eller elektroniska produkter, 4. mer än 30 ton impregnerat trä, eller 5. mer än 1 ton annat farligt avfall.

Namn	Fastighet	SNI-kod	Typer av avfall	Metoder för återvinning eller bortskaffande	Kapacitet (ton/år)	Totalt mottagna mängder avfall (ton/år)	Tillåten avfallsmängd enl. tillstånd (ton/år)
Enaco Sverige AB	VALVET 1	90.60	uttjänta motordrivna fordon	mellanlagring	5,5		<ol style="list-style-type: none"> 1. mer än 5 ton oljeavfall, 2. mer än 30 ton blybatterier, 3. mer än 100 ton elektriska eller elektroniska produkter, 4. mer än 30 ton impregnerat trä, eller 5. mer än 1 ton annat farligt avfall.
Expert	BOHUS 8	90.60	farligt avfall	mellanlagring	I.U.		<ol style="list-style-type: none"> 1. mer än 5 ton oljeavfall, 2. mer än 30 ton blybatterier, 3. mer än 100 ton elektriska eller elektroniska produkter, 4. mer än 30 ton impregnerat trä, eller 5. mer än 1 ton annat farligt avfall.
Expert	HACKSPETTEN 10	90.60	farligt avfall	mellanlagring	I.U.		<ol style="list-style-type: none"> 1. mer än 5 ton oljeavfall, 2. mer än 30 ton blybatterier, 3. mer än 100 ton elektriska eller elektroniska produkter, 4. mer än 30 ton impregnerat trä, eller 5. mer än 1 ton annat farligt avfall.
Expert	HÅSTDROSKAN 1	90.60	farligt avfall	mellanlagring	I.U.		<ol style="list-style-type: none"> 1. mer än 5 ton oljeavfall, 2. mer än 30 ton blybatterier, 3. mer än 100 ton elektriska eller elektroniska produkter, 4. mer än 30 ton impregnerat trä, eller 5. mer än 1 ton annat farligt avfall.
Förenade Bti i Malmö AB	UTGRUNDEN 2	90.60	farligt avfall	mellanlagring	I.U.		<ol style="list-style-type: none"> 1. mer än 5 ton oljeavfall, 2. mer än 30 ton blybatterier, 3. mer än 100 ton elektriska eller elektroniska produkter, 4. mer än 30 ton impregnerat trä, eller 5. mer än 1 ton annat farligt avfall.
IKEA Malmö	FLYGPLANSFÄTÖLJEN 1	90.60	farligt avfall	mellanlagring	I.U.		<ol style="list-style-type: none"> 1. mer än 5 ton oljeavfall, 2. mer än 30 ton blybatterier, 3. mer än 100 ton elektriska eller elektroniska produkter, 4. mer än 30 ton impregnerat trä, eller 5. mer än 1 ton annat farligt avfall.

Namn	Fastighet	SNL-kod	Typer av avfall	Metoder för återvinning eller bortskaffande	Kapacitet (ton/år)	Totalt mottagna mängder avfall (ton/år)	Tillåten avfallsmängd enl. tillstånd (ton/år)
Industri & Marinkyl AB	STYCKMÄSTAREN 28	90.60	farligt avfall	mellanlagring	0,06		<ol style="list-style-type: none"> 1. mer än 5 ton oljeavfall, 2. mer än 30 ton blybatterier, 3. mer än 100 ton elektriska eller elektroniska produkter, 4. mer än 30 ton impregnerat trä, eller 5. mer än 1 ton annat farligt avfall.
IVL-Produkter AB	SPINDELN 18	90.60	farligt avfall	mellanlagring	0,4		<ol style="list-style-type: none"> 1. mer än 5 ton oljeavfall, 2. mer än 30 ton blybatterier, 3. mer än 100 ton elektriska eller elektroniska produkter, 4. mer än 30 ton impregnerat trä, eller 5. mer än 1 ton annat farligt avfall.
Kone AB	HAMNEN 22:111	90.60	farligt avfall	mellanlagring	I,U		<ol style="list-style-type: none"> 1. mer än 5 ton oljeavfall, 2. mer än 30 ton blybatterier, 3. mer än 100 ton elektriska eller elektroniska produkter, 4. mer än 30 ton impregnerat trä, eller 5. mer än 1 ton annat farligt avfall.
Lidl	ELINERO 3	90.60	farligt avfall	mellanlagring	I,U		<ol style="list-style-type: none"> 1. mer än 5 ton oljeavfall, 2. mer än 30 ton blybatterier, 3. mer än 100 ton elektriska eller elektroniska produkter, 4. mer än 30 ton impregnerat trä, eller 5. mer än 1 ton annat farligt avfall.
Lidl Sverige KB	TUSCULANUM 10	90.60	farligt avfall	mellanlagring	I,U		<ol style="list-style-type: none"> 1. mer än 5 ton oljeavfall, 2. mer än 30 ton blybatterier, 3. mer än 100 ton elektriska eller elektroniska produkter, 4. mer än 30 ton impregnerat trä, eller 5. mer än 1 ton annat farligt avfall.
Micro AB		90.60	farligt avfall	mellanlagring	I,U		<ol style="list-style-type: none"> 1. mer än 5 ton oljeavfall, 2. mer än 30 ton blybatterier, 3. mer än 100 ton elektriska eller elektroniska produkter, 4. mer än 30 ton impregnerat trä, eller 5. mer än 1 ton annat farligt avfall.

Namn	Fastighet	SNI-kod	Typer av avfall	Metoder för återvinning eller bortskaffande	Kapacitet (ton/år)	Totalt mottagna mängder avfall (ton/år)	Tillåten avfallsmängd enl. tillstånd (ton/år)
Nyma Hushållsmaskiner AB (hemma)	DRAGRINGEN 5	90.60	farligt avfall	mellanlagring		7.2	<ol style="list-style-type: none"> mer än 5 ton oöjligt avfall, mer än 30 ton blybatterier, mer än 100 ton elektriska eller elektroniska produkter, mer än 30 ton impregnerat trä, eller mer än 1 ton annat farligt avfall.
	KAMPEN 25	90.60	farligt avfall	mellanlagring		I.U	<ol style="list-style-type: none"> mer än 5 ton oöjligt avfall, mer än 30 ton blybatterier, mer än 100 ton elektriska eller elektroniska produkter, mer än 30 ton impregnerat trä, eller mer än 1 ton annat farligt avfall.
Onoff Sverige AB	BOHUS 8	90.60	farligt avfall	mellanlagring		I.U	<ol style="list-style-type: none"> mer än 5 ton oöjligt avfall, mer än 30 ton blybatterier, mer än 100 ton elektriska eller elektroniska produkter, mer än 30 ton impregnerat trä, eller mer än 1 ton annat farligt avfall.
Onoff Sverige AB	GYLFE 5	90.60	farligt avfall	mellanlagring		I.U	<ol style="list-style-type: none"> mer än 5 ton oöjligt avfall, mer än 30 ton blybatterier, mer än 100 ton elektriska eller elektroniska produkter, mer än 30 ton impregnerat trä, eller mer än 1 ton annat farligt avfall.
	HÄSTVAGNEN 3	90.60	farligt avfall	mellanlagring		I.U	<ol style="list-style-type: none"> mer än 5 ton oöjligt avfall, mer än 30 ton blybatterier, mer än 100 ton elektriska eller elektroniska produkter, mer än 30 ton impregnerat trä, eller mer än 1 ton annat farligt avfall.
Onoff Sverige AB	UNO 5	90.60	farligt avfall	mellanlagring		I.U	<ol style="list-style-type: none"> mer än 5 ton oöjligt avfall, mer än 30 ton blybatterier, mer än 100 ton elektriska eller elektroniska produkter, mer än 30 ton impregnerat trä, eller mer än 1 ton annat farligt avfall.

Namn	Fastighet	SNI-kod	Typer av avfall	Metoder för återvinning eller bortskaffande	Kapacitet (ton/år)	Totalt mottagna mängder avfall (ton/år)	Tillåten avfallsmängd enl. tillstånd (ton/år)
Optimera Bulltofta Bygg	FLYGSTATIONEN 1	90.60	farligt avfall	mellanlagring	4	4	1. mer än 5 ton oljeavfall, 2. mer än 30 ton blybatterier, 3. mer än 100 ton elektriska eller elektroniska produkter, 4. mer än 30 ton impregnerat trä, eller 5. mer än 1 ton annat farligt avfall.
							1. mer än 5 ton oljeavfall, 2. mer än 30 ton blybatterier, 3. mer än 100 ton elektriska eller elektroniska produkter, 4. mer än 30 ton impregnerat trä, eller 5. mer än 1 ton annat farligt avfall.
Optimera Malmö Trä	BREDABLICK 4	90.60	farligt avfall	mellanlagring	0,2	0,2	1. mer än 5 ton oljeavfall, 2. mer än 30 ton blybatterier, 3. mer än 100 ton elektriska eller elektroniska produkter, 4. mer än 30 ton impregnerat trä, eller 5. mer än 1 ton annat farligt avfall.
							1. mer än 5 ton oljeavfall, 2. mer än 30 ton blybatterier, 3. mer än 100 ton elektriska eller elektroniska produkter, 4. mer än 30 ton impregnerat trä, eller 5. mer än 1 ton annat farligt avfall.
Refrico AB	TRINDYXAN 2	90.60	farligt avfall	mellanlagring	I,U	I,U	1. mer än 5 ton oljeavfall, 2. mer än 30 ton blybatterier, 3. mer än 100 ton elektriska eller elektroniska produkter, 4. mer än 30 ton impregnerat trä, eller 5. mer än 1 ton annat farligt avfall.
							1. mer än 5 ton oljeavfall, 2. mer än 30 ton blybatterier, 3. mer än 100 ton elektriska eller elektroniska produkter, 4. mer än 30 ton impregnerat trä, eller 5. mer än 1 ton annat farligt avfall.
Siba AB	BOHUS 8	90.60	farligt avfall	mellanlagring	I,U	I,U	1. mer än 5 ton oljeavfall, 2. mer än 30 ton blybatterier, 3. mer än 100 ton elektriska eller elektroniska produkter, 4. mer än 30 ton impregnerat trä, eller 5. mer än 1 ton annat farligt avfall.
							1. mer än 5 ton oljeavfall, 2. mer än 30 ton blybatterier, 3. mer än 100 ton elektriska eller elektroniska produkter, 4. mer än 30 ton impregnerat trä, eller 5. mer än 1 ton annat farligt avfall.
Siba AB	GYLFE 1	90.60	farligt avfall	mellanlagring	I,U	I,U	1. mer än 5 ton oljeavfall, 2. mer än 30 ton blybatterier, 3. mer än 100 ton elektriska eller elektroniska produkter, 4. mer än 30 ton impregnerat trä, eller 5. mer än 1 ton annat farligt avfall.
							1. mer än 5 ton oljeavfall, 2. mer än 30 ton blybatterier, 3. mer än 100 ton elektriska eller elektroniska produkter, 4. mer än 30 ton impregnerat trä, eller 5. mer än 1 ton annat farligt avfall.
Swegon AB	FLYGBASEN 1	90.60	farligt avfall	mellanlagring	0,1	0,1	1. mer än 5 ton oljeavfall, 2. mer än 30 ton blybatterier, 3. mer än 100 ton elektriska eller elektroniska produkter, 4. mer än 30 ton impregnerat trä, eller 5. mer än 1 ton annat farligt avfall.
							1. mer än 5 ton oljeavfall, 2. mer än 30 ton blybatterier, 3. mer än 100 ton elektriska eller elektroniska produkter, 4. mer än 30 ton impregnerat trä, eller 5. mer än 1 ton annat farligt avfall.

Namn	Fastighet	SNL-kod	Typer av avfall	Metoder för återvinning eller bortskaffande	Kapacitet (ton/år)	Totalt mottagna mängder avfall (ton/år)	Tillåten avfallsmängd enl. tillstånd (ton/år)
SYSAV	BILEN 7	90.60	farligt avfall	mellanlagring	I.U.	I.U.	1. mer än 5 ton ojeavfall, 2. mer än 30 ton blybatterier, 3. mer än 100 ton elektriska eller elektroniska produkter, 4. mer än 30 ton impregnerat trä, eller 5. mer än 1 ton annat farligt avfall.
SYSAV	FJÄLLRUTAN 6	90.60	farligt avfall	mellanlagring	I.U.	I.U.	1. mer än 5 ton ojeavfall, 2. mer än 30 ton blybatterier, 3. mer än 100 ton elektriska eller elektroniska produkter, 4. mer än 30 ton impregnerat trä, eller 5. mer än 1 ton annat farligt avfall.
Sysav, Draken 3 Sallerupsväg	DRAKEN 3	90.60	farligt avfall	mellanlagring	10,3	10,3	1. mer än 5 ton ojeavfall, 2. mer än 30 ton blybatterier, 3. mer än 100 ton elektriska eller elektroniska produkter, 4. mer än 30 ton impregnerat trä, eller 5. mer än 1 ton annat farligt avfall.
Sysav, Hermelinen 17 négatan 85	HERMELINEN 17	90.60	farligt avfall	mellanlagring	4,8	4,8	1. mer än 5 ton ojeavfall, 2. mer än 30 ton blybatterier, 3. mer än 100 ton elektriska eller elektroniska produkter, 4. mer än 30 ton impregnerat trä, eller 5. mer än 1 ton annat farligt avfall.
Sysav, Käglinge 5:136 Käglingevägens Bil Kägling	KÄGLINGE 5:136	90.60	farligt avfall	mellanlagring	2,3	2,3	1. mer än 5 ton ojeavfall, 2. mer än 30 ton blybatterier, 3. mer än 100 ton elektriska eller elektroniska produkter, 4. mer än 30 ton impregnerat trä, eller 5. mer än 1 ton annat farligt avfall.
Sysav, Motorklipparen 1 Holmvångsvägen 1	MOTORKLIPPAREN 1	90.60	farligt avfall	mellanlagring	7,6	7,6	1. mer än 5 ton ojeavfall, 2. mer än 30 ton blybatterier, 3. mer än 100 ton elektriska eller elektroniska produkter, 4. mer än 30 ton impregnerat trä, eller 5. mer än 1 ton annat farligt avfall.

Namn	Fastighet	SNI-kod	Typer av avfall	Metoder för återvinning eller bortskaffande	Kapacitet (ton/år)	Totalt mottagna mängder avfall (ton/år)	Tillåten avfallsmängd enl. tillstånd (ton/år)
Sysav, Mörten 1 Statoil Cita- dellsvägen	MÖRTEN 1	90.60	farligt avfall	mellanlagring	4,2		1. mer än 5 ton oljeavfall,
							2. mer än 30 ton blybatterier,
							3. mer än 100 ton elektriska eller elektroniska produkter,
							4. mer än 30 ton impregnerat trä, eller
							5. mer än 1 ton annat farligt avfall.
Thorn Svenska AB	MURMAN 11	90.60	farligt avfall	mellanlagring	90		1. mer än 5 ton oljeavfall,
							2. mer än 30 ton blybatterier,
							3. mer än 100 ton elektriska eller elektroniska produkter,
							4. mer än 30 ton impregnerat trä, eller
							5. mer än 1 ton annat farligt avfall.
Toyota Material Handling Sweden AB	PLÅTEN 1	90.60	farligt avfall	mellanlagring	I.U.		1. mer än 5 ton oljeavfall,
							2. mer än 30 ton blybatterier,
							3. mer än 100 ton elektriska eller elektroniska produkter,
							4. mer än 30 ton impregnerat trä, eller
							5. mer än 1 ton annat farligt avfall.
Ventilationsutveckling AB	BRUDBUKETTEN 7	90.60	farligt avfall	mellanlagring	0,039		1. mer än 5 ton oljeavfall,
							2. mer än 30 ton blybatterier,
							3. mer än 100 ton elektriska eller elektroniska produkter,
							4. mer än 30 ton impregnerat trä, eller
							5. mer än 1 ton annat farligt avfall.
Yt-Sverige AB	BOPLATSEN 3	90.60	farligt avfall	mellanlagring	I.U.		1. mer än 5 ton oljeavfall,
							2. mer än 30 ton blybatterier,
							3. mer än 100 ton elektriska eller elektroniska produkter,
							4. mer än 30 ton impregnerat trä, eller
							5. mer än 1 ton annat farligt avfall.
Ånléns 402	GYLLENSTJÄRNA 27	90.60	farligt avfall	mellanlagring	I.U.		1. mer än 5 ton oljeavfall,
							2. mer än 30 ton blybatterier,
							3. mer än 100 ton elektriska eller elektroniska produkter,
							4. mer än 30 ton impregnerat trä, eller
							5. mer än 1 ton annat farligt avfall.

Namn	Fastighet	SNL-kod	Typer av avfall	Metoder för återvinning eller bortskaffande	Kapacitet (ton/år)	Totalt mottagna mängder avfall (ton/år)	Tillåten avfallsmängd enl. tillstånd (ton/år)
Åhlens 470, Triangeln	KORPEN 41	90.60	farligt avfall	mellanlagring	0,8		1. mer än 5 ton oljeavfall, 2. mer än 30 ton blybatterier, 3. mer än 100 ton elektriska eller elektroniska produkter, 4. mer än 30 ton impregnerat trä, eller 5. mer än 1 ton annat farligt avfall.
Sydåtervinning AB	HAMNEN 22:177	90.70	Papper/Kartong	sortering av annat avfall än farligt avfall	59955	75000	
Sydåtervinning AB	KULLEN 7	90.70	Papper/Kartong	sortering av annat avfall än farligt avfall	9650	23366	
Containerservice AB	GLASET 4	90.80		sortering av annat avfall än farligt avfall	5865	10000***	
Gripen Handel AB	JÄRNVÄGEN 1:5	90.80		sortering av annat avfall än farligt avfall	2625	10000***	
H J Hansen Sverige AB	HAMNEN 22:164	90.80	Metall	sortering av annat avfall än farligt avfall	51540	större än 1 000 ton per kalenderår	
IL Recycling Service AB	HAMNEN 22:177	90.80	Papper/Kartong	sortering av annat avfall än farligt avfall	I.U.	större än 1 000 ton per kalenderår.	
Kommunteknik Malmö Verkstads-service	FÖRRÅDET 6	90.80	Icke-farligt avfall	Mellanlagring	I.U.	större än 1 000 ton per kalenderår.	
Norrecco AB	TERMINALEN 4	90.80	Inerta massor	sortering av annat avfall än farligt avfall	I.U.	större än 1 000 ton per kalenderår	
R. Altenstam AB	JÄRNVÄGEN 1:5	90.80	Bygg och rivningsavfall	sortering av annat avfall än farligt avfall	1016	större än 1 000 ton per kalenderår.	
Ragn-Sells AB	GRUNDKALLEN 8	90.80	Alla typer utom hushålls-avfall	sortering av annat avfall än farligt avfall	9048	10000***	
Rgs 90 Sverige AB	FÄLTSPAN 11	90.80	Jordmassor	sortering av annat avfall än farligt avfall	6063	10000***	
Sydflys AB	KLAGSTORP 3:34	90.80	Jordmassor och träavfall	sortering av annat avfall än farligt avfall	3870	10000***	
Ågab Syd AB	HAMNEN 22:164	90.80	Jordmassor	sortering av annat avfall än farligt avfall	107293	10000***	

Namn	Fastighet	SNI-kod	Typer av avfall	Metoder för återvinning eller bortskaffande	Kapacitet (ton/år)	Totalt mottagna mängder avfall (ton/år)	Tillåten avfallsmängd enl. tillstånd (ton/år)
Dresser Wayne AB	GJUTERIET 18	90.90	elavfall	förbehandling av avfall som utgörs av elektriska eller elektroniska produkter	547	547	20***
KS Recycling	BJURÖ 9	90.90	elavfall	förbehandling av avfall som utgörs av elektriska eller elektroniska produkter	14982	14982	35 000

*vikten är beräknad schablonmässigt på att en bil väger 1,4 ton.

** vikten är beräknad schablonmässigt på att en bil väger 1.4 ton, tillåten mängd gäller vid varje enskilt tillfälle.

*** mängd tillåten vid varje enskilt tillfälle

I.U - ingen uppgift

Tillståndspliktiga och anmälningspliktiga avfallsanläggningar i Burlövs kommun

Namn	Fastighet	SNI-kod	Typer av avfall	Metoder för återvinning eller bortskaffande	Kapacitet (ton/år)	Totalt mottagna mängder avfall (ton/år)	Tillåten avfalls- mängd enl. till- stånd (ton/år)	Info om företag som tar emot avfall
Burlöv Center	TÅGARP 15:4	9060		Mellanlagring		I.U.		
Coop Forum Bernstorp	SUNNANÅ 12:40	9060		Mellanlagring		I.U.		
Coop Forum Burlöv	TÅGARP 15:4	9060		Mellanlagring		I.U.		Tar emot avfall i bl a insamlingsboxar. Har egen insamling som skickas till centralt lager.
Dicks bil och motor	ARLÖV 22:16	9060		Mellanlagring		I.U.		
Expert	TÅGARP 15:4	9060		Mellanlagring		I.U.		
Hornbach	SUNNANÅ 12:15	9060		Mellanlagring		I.U.		Har egen insamling av elektronikavfall samt lysrör som därefter skickas till centralt lager.
Hurre AB	TÅGARP 15:15	9060		Mellanlagring		I.U.		
Hobbex	TÅGARP 15:4	9060		Mellanlagring		I.U.		Tar emot batterier och elektronikavfall som uppsamlas i en box på lagret till butiken. Viss del av avfallet återanvänds och viss del lämnas på Burlöv centers återvinningsstation
ICA Supermarket	ARLÖV 6:23	9060		Mellanlagring		I.U.		
Kjell & company	TÅGARP 15:4	9060		Mellanlagring		I.U.		Tar emot elektronikavfall och batterier. Delar av insamlat material skickas till ett centralt lager för bolaget, batterier lämnas på Burlöv centers återvinningsstation. (viss osäkerhet om vad som går var)
Lidl, Arlöv	KRONETORP 1:6	9060		Mellanlagring		I.U.		
Mediamarkt	SUNNANÅ 12:41	9060		Mellanlagring		I.U.		

Namn	Fastighet	SNI-kod	Typer av avfall	Metoder för återvinning eller bortskaffande	Kapacitet (ton/år)	Totalt mottagna mängder avfall (ton/år)	Tillåten avfalls-mängd enl. tillstånd (ton/år)	Info om företag som tar emot avfall
Netto	TÅGARP 21:146							Tog ej emot avfall men säljer vissa elektriska produkter.
Netto 16212	ARLÖV 6:7	9060		Mellanlagring	I.U.			Det andra netto vid Shell tog ej emot avfall. Så möjligtvis inte här heller.
Onoff	TÅGARP 15:4	9060		Mellanlagring	I.U.			Tar emot elektronikavfall och batterier. Har ett återvinningsbolag som hämtar avfallet.
Burlövs Radio								
& Tv Service	ARLÖV 19:122	9060		Mellanlagring	I.U.			Elektronik avfall var placerat utanför butik. Stängt vid koll.
Teknik-magasinet	TÅGARP 15:4	9060		Mellanlagring	I.U.			Använder Burlöv centers återvinningsstation för insamlat avfall.
Åke Larsson Elektriska Installationsbyrå	ARLÖV 20:65	9060		mellanlagring	I.U.			

Telenor

Har ett återvinningsrör för mobiltelefoner. Telefonerna hanteras därefter via centralt kontor.

Phonehouse

Tar emot mobiltelefoner som därefter vid viss mängd skickas till butik i lund.

Bilaga 5

Miljökonsekvens- beskrivning

Miljökonsekvensbeskrivning

BAKGRUND

Enligt miljöbalken 6 kap ska en miljöbedömning genomföras vid upprättande av planer som krävs enligt lag och som vid genomförandet kan antas medföra en betydande miljöpåverkan. Inom ramen för miljöbedömningen ska en miljökonsekvensbeskrivning upprättas. I denna ska den betydande miljöpåverkan som avfallsplanens genomförande kan antas medföra beskrivas och bedömas.

Avfallsplanens omfattning bedöms medföra betydande miljöpåverkan, vilket medför krav på att en miljöbedömning för avfallsplanen upprättas.

AVGRÄNSNING

De miljökonsekvenser som beskrivs här är inte konsekvenser av avfallshanteringen generellt utan endast av avfallsplanens mål.

NULÄGESBESKRIVNING

En nulägesbeskrivning finns i bilaga 2.

NOLLALTERNATIV

Enligt miljöbalken ska, vid utformning av en kommunal avfallsplan, även redovisas vad som sannolikt skulle ske om den föreslagna avfallsplanen inte genomförs, det vill säga ett så kallat nollalternativ.

Som utgångspunkt för nollalternativet har antagits att befintliga förhållanden för avfallshanteringen fortsätter att utvecklas i sin egen takt utan styrning mot särskilda mål.

AVFALLSPLANENS MILJÖPÅVERKAN

MÅL 1. DET ÄR LÄTT ATT VÄLJA EN HÅLLBAR KONSUMTION

Bedömning av miljöpåverkan

Målet för hållbar konsumtion ska leda till att avfallsmängderna minskar, vilket bidrar till en bättre hushållning med naturresurser. Dessutom minskar behovet av insamling och behandling av avfall, vilket leder till ett minskat transportbehov som i sin tur ger en positiv miljöpåverkan genom minskade luftutsläpp.

Den fysiska miljöpåverkan av detta mål kommer sannolikt att vara liten under den aktuella perioden. Målet visar ändå i vilken riktning arbetet med avfallsfrågorna ska drivas.

De miljömål som särskilt berörs i positiv bemärkelse är God bebyggd miljö, Frisk luft och Begränsad klimatpåverkan. Målet bedöms inte ha någon negativ miljöpåverkan.

Om målet inte genomförs sker inte den attitydförändring som måste till för att en verklig förändring av avfallsbeteendet och därmed avfallsmängderna ska ske. Detta ger särskilt negativa effekter på miljömålet God bebyggd miljö och Begränsad klimatpåverkan.

MÅL 2 DET ÄR RÄTT ATT PRIORITERA MILJÖNYTTA

Bedömning av miljöpåverkan

Målet ska leda till fler insamlingsplatser för alla typer av avfall, vilket leder till bättre utsortering och ökad insamling. Detta kan också innebära att mer mark tas i anspråk för avfallshantering.

Ett miljöriktigt omhändertagande av farligt avfall minskar den diffusa spridningen av farliga ämnen i naturen. Det kan också ge minskad risk för upplagring av skadliga ämnen i människor och andra organismer, vilket minskar risken för påverkan på hälsa, fortplantning och risken för utslagning av känsliga organismer. Återvinning av material från avfall underlättas också när materialen inte är förorenade.

Målet ska dessutom leda till att insamlingsfordon drivs av biogas. Detta leder till ett minimerat behov av fossila bränslen för avfallstransporter.

De miljömål som särskilt berörs i positiv bemärkelse är God bebyggd miljö, Giftfri miljö, Begränsad klimatpåverkan, Frisk luft, Ingen övergödning, Bara naturlig försurning samt Skyddande ozonskikt.

Om målet inte genomförs kvarstår problemet med långa avstånd till närmaste insamlingsplats för användarna, vilket leder till minskad insamling och fler privata transporter från hushållen. En annan effekt blir att insamlingsfordonen drivs med fossilt bränsle. Detta ger negativ miljöpåverkan på miljömålen God bebyggd miljö, Giftfri miljö, Begränsad klimatpåverkan, Frisk luft, Ingen övergödning, Bara naturlig försurning samt Skyddande ozonskikt.

MÅL 3 DET ÄR LÄTT ATT GÖRA RÄTT

Bedömning av miljöpåverkan

Målet ska leda till ökad utsortering och återvinning av alla typer av avfall, vilket förbättrar förutsättningarna för hushållning av resurser. Detta kan också innebära att mer mark tas i anspråk för avfallshantering.

Biologisk behandling av matavfall bidrar till en bättre hushållning av resurser då fossila bränslen eller konstgjorda jordförbättringsmedel inte behöver nyttjas i samma utsträckning. När matavfall behandlas genom rötning, utvinns energi i form av biogas som kan användas för elproduktion, fjärrvärmeproduktion eller som drivmedel. Den återstående biogödseln är ett bra jordförbättringsmedel med ett högt näringsvärde.

Målet bedöms ge positiva effekter för miljömålen God bebyggd miljö, Begränsad klimatpåverkan, Frisk luft, Ingen övergödning och Bara naturlig försurning.

Detta mål kan dock ge upphov till negativ miljöpåverkan till följd av ökat transportarbete för transporter till behandlingsanläggningar. Ökningen av transportarbetet ska vägas mot den minskning av hushållens privata transporter av avfall som blir följden av en ökad närhet av insamlingsplatser. Det är därför svårt att avgöra om målets miljöpåverkan är positiv eller negativ.

En förutsättning för biologisk behandling är dock en hög kvalitet på det utsorterade matavfallet. Spridning av biogödsel innehållande miljöstörande ämnen, skulle kunna ge negativ miljöpåverkan på miljömålet Giftfri miljö.

Om målet inte genomförs ökar varken återvinningen av material eller insamlad mängd matavfall. Detta innebär en större energiåtgång då material och produkter måste nyproduceras istället för att återvinnas. Produktionen av biogas uteblir och fossilbränsleberoendet kvarstår i högre utsträckning.

JÄMFÖRELSE MED NOLLALTERNATIVET

Som utgångspunkt för nollalternativet har antagits att befintliga förhållanden för avfallshantering fortsätter att utvecklas i sin egen takt utan styrning mot särskilda mål. Följden skulle bli att kommunerna inte skulle bidra till att de nationella miljömålen uppnås i tid.

Bilaga 6

Samrådsredogörelse

Samrådsredogörelse

Samråd med samarbetspartners och boende

Innan arbetet med planen och målen påbörjades genomfördes en omfattande omvärldsanalys. Syftet var att få in våra samarbetspartners och boendes synpunkter på avfallshanteringen idag och framöver. Omvärldsanalysen är beskriven i bilaga 1 under rubriken Omvärldsanalys.

Samråd med Länsstyrelsen

Länsstyrelsen var en av de aktörer som bjöds in till omvärldsanalysen enligt ovan. Utöver det har Länsstyrelsen fått ta del av utkastet till avfallsplanen och målen innan utställningen. Länsstyrelsen är också en av remissinstanserna.

Samråd med remiss

Skrivs efter utställning och remissförfarande.

VASYD 



Malmö stad



Burlövs kommun